

JEUDI 17 MARS 2005

TAJAN

TAJAN

125
E T

PARIS - JEUDI 17 MARS 2005 - ESPACE TAJAN



TAJAN

ARTS DÉCORATIFS DU 20^E SIÈCLE

JEUDI 17 MARS 2005 À 18 HEURES

**ESPACE TAJAN
37 RUE DES MATHURINS 75008 PARIS**

EXPOSITIONS

ESPACE TAJAN

37 RUE DES MATHURINS 75008 PARIS
À PARTIR DU MARDI 1^{ER} MARS, DE 9 À 19 HEURES
JUSQU'AU JEUDI 17 MARS À 14 HEURES
FERMÉ LES SAMEDIS ET DIMANCHES

RENSEIGNEMENTS

CATHERINE CHABRILLAT

+33 1 53 30 30 58
chabrilat-c@tajan.com

SABRINA DOLLA

+33 1 53 30 30 64
dolla-s@tajan.com

EXPERTS

MONSIEUR FÉLIX MARCILHAC

Expert près la Cour d'Appel de Paris
Membre du Syndicat Français des Experts Professionnels en Œuvres d'Art
8 RUE BONAPARTE 75006 PARIS FRANCE
+33 1 43 26 47 36 fax +33 1 43 54 75 13

TAJAN
37 RUE DES MATHURINS
75008 PARIS (F)
+33 1 53 30 30 30
+33 1 53 30 30 31 fax
www.tajan.com

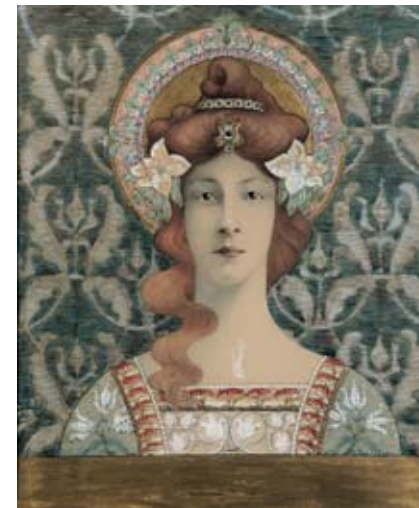
INDEX

ADNET JACQUES 92
ADNET JACQUES & COMPAGNIE DES ARTS FRANÇAIS 158, 171 à 179
ARBUS ANDRÉ 232 à 234
ARBUS ANDRÉ (ATTRIBUÉ À) 253
ARBUS ANDRÉ & GAVEAU 243
ARBUS ANDRÉ & MURANO (VERRIER) 237
ARBUS LÉON 68, 70 à 72, 232 à 234
ARBUS LÉON & MONIN J. (SCULPTEUR) 69
ARTEMOFF GEORGES 180
BAGUÈS 266
BESNARD JEAN 169
BLOCH ROBERT 155
BOUCHER ALFRED 104
BOURDELLE ÉMILE-ANTOINE 80
BORIS-LACROIX JEAN (ATTRIBUÉ À) 309
BRANDT EDGAR 84, 87, 90
BRANDT EDGAR (DANS LE GOÛT DE) 108
BUGATTI CARLO 96, 97
BUTHAUD RENÉ 77
CAILLETTE RENÉ JEAN & CHARRON (ÉDITEUR) 293
CHIPARIUS DEMÈTRE H. 95
COMTE G. 188, 274
COURTRAY VICTOR 256
COUTAUD LUCIEN 275
DALI SALVADOR (ATTRIBUÉ À) 194
DALPAYRAT PIERRE-ADRIEN 34
DAUM 30, 40 à 43, 235, 236
DAUM & MAJORELLE 29
DECK THÉODORE 38, 39
DECLERCK HUBERT 152
DECOEUR ÉMILE 182, 183, 184
DECORCHEMONT FRANÇOIS-ÉMILE 75
DE COUTELLE 196
DEGAINÉ ÉDOUARD 168, 170
DELATTE ANDRÉ (ATTRIBUÉ À) 28
DEPUJOL 212
DESPRÈS JEAN 226 à 228
DOMINIQUE 181, 185, 201 à 205, 249, 254
DUOING (ATTRIBUÉ À) 109
DUNAND JEAN 99 à 101, 103
DUPRÉ-LAFON PAUL 206 à 210, 212, 214
DUPRÉ-LAFON PAUL & HERMÈS 213
EAMES CHARLES ET RAY & MILLER HERMAN (ÉDITEUR) 310
ÉCOLE FRANÇAISE NÉOCLASSIQUE 1930-1940 218
EHRHARDT & SÖHNE 88
FAURÉ CAMILLE 114, 116 à 118
FAYET (DANS LE GOÛT DE) 154
FOLLOT PAUL 105
FORNASETTI PIERO 283, 284
GAILLARD E. 2
GALLÉ ÉMILE 4, 7 à 10, 12 à 14, 16 à 27
GINORI RICHARD 280
GOLDSCHIEDER (ÉDITEUR) 3
GÖRI GEORGES 120
GOUJY MARCEL & ROUARD (ÉDITEUR) 65
GUARICHE PIERRE & STEINER (ÉDITEUR) 314
GUÉDEN COLETTE 229
GUYOT GEORGES 112
HAMANAKA (DANS LE GOÛT DE) 102
HENDRICKX ALFRED 296
HENNINGSEN POUL 91
HERMÈS 94, 211
IVANOF VASSIL 290 à 292
JACQUES D. 312, 313
JALLOT LÉON 33
JALLOT MAURICE 244
JANSEN DÉCORATION 272
JENSEN GEORG 76
JOUVE GEORGES 300 à 303
JOUVE PAUL 125 à 130
KELETY 133
KISS PAUL (ATTRIBUÉ À) 79
LALIQUE RENÉ 45 à 64
LALLEMANT ROBERT 250 à 252
LAMOURDEDEU RAOUL 122
LAVILLIER ANDRÉ 89
LAVROFF GUSTAVE 111
LE BIHAN ROGER (ÉDITEUR) 285

LE CHEVALIER JACQUES (D'APRÈS) 156
LE FAGAYS PIERRE 106
LELEU JULES 136 à 151, 273
LELEU MARCEL & JULES (ATTRIBUÉ À) 134, 135
LÉNA 67
LENOIR PIERRE CHARLES 86
LINOSSIER CLAUDIUS 107
LOETZ 31
LURÇAT JEAN (D'APRÈS) 248, 262
MAJORELLE LOUIS 15
MALLET-STEVENS ROBERT 164, 165
MARTIN ÉTIENNE-HENRI 200
MATÉGOT MATHIEU 298
MAX-INGRAND MAURICE 245
MAYODON JEAN 37
METTHEY ANDRÉ 36
MICHEL ROBERT 195
MOREUX JEAN-CHARLES 163
MUCHA ALPHONSE 1
MULLER FRÈRES 11
MYRBOR (ÉDITEUR) 167
OLD MAXIME 159, 160, 166
OLD MAXIME (ATTRIBUÉ À) 187
PARPAN 131
PERRIAND CHARLOTTE 294
PERZEL JEAN 270, 271, 304
PICASSO PABLO (D'APRÈS) & MADOURA (CÉRAMISTE) 257, 258
POILLERAT GILBERT 220, 230
PONTI GIO 281, 282, 286 à 289
PROST MAURICE 113
PUJFORCAT JEAN-E. 110
P.X. 199
RAMSAY DÉCORATION 265
RAPHAËL 311
RAY M. (D'APRÈS) 259
ROBSJOHN-GIBBINGS TERENCE HAROLD 216
ROGER BERNARD (ATELIER SAIN & TAMBUTÉ) 269
ROYAL COPENHAGUE (MANUFACTURE) 221
ROYAL COPENHAGUE (MANUFACTURE) & BANG ARNE 223, 225
ROYAL COPENHAGUE (MANUFACTURE) & HALLIER CARL 222
ROYAL COPENHAGUE (MANUFACTURE) & WILLEMSSEN BOB 224
ROYÈRE JEAN 270, 279
RUHLMANN ÉMILE-JACQUES 93
SAARINEN ELIEL 231
SAARINEN EERO & KNOLL INT. 306
SABINO 73
SANDIER ALEX 153
SARLANDIE 115
SCHENCK (DANS LE GOÛT DE) 264
SCHNEIDER CHARLES 32
SERRAZ A.-MICHEL 198
SERRE GEORGES 35
SINKO 121
SORNAY ANDRÉ 276, 277
STARCK PHILIPPE 318
STEFFRNEV PETER 317
SUBES RAYMOND 78, 81 à 83, 85, 255, 260, 261
SUISSE GASTON 98
TAKAHAMA KAZUHIKE-KNOLL (ÉDITEUR) 316
TAPIOVARA ILMARI 295
THURET ANDRÉ 66
TRAVAIL AUTRICHIEN 44
TRAVAIL FRANÇAIS DE STYLE ART DÉCO 74, 186
TRAVAIL FRANÇAIS 1900 5
TRAVAIL FRANÇAIS 1920-1930 6, 123, 124, 238
TRAVAIL FRANÇAIS 1930-1940 162, 189 à 193, 215, 217, 263
TRAVAIL FRANÇAIS 1940-1950 219, 239 à 241, 246, 247, 268
TRAVAIL FRANÇAIS 1950-1960 267
TRAVAIL FRANÇAIS 1960-1980 305
TRAVAIL FRANÇAIS 1970-1980 308
TRAVAIL FRANÇAIS MODERNE CONTEMPORAIN 297
TRAVAIL ITALIEN FIN DU XX^e SIÈCLE 315
TRAVAIL ITALIEN MODERNE CONTEMPORAIN 307
TRAVAIL MODERNISTE 157
VARNIER R. 119
VAUTRIN LINE 229
VIGNAU P.C. 161
YENCESSE HUBERT 197
ZADKINE OSSIP 132



1



2

1 ALPHONSE MUCHA (1860-1939)

« L'HIVER ».
Chromolithographie sur papier crème rehaussé d'argent, tirage d'époque dans son encadrement d'origine.
Signée dans la planche en bas à gauche et désignée en bas à droite.
75 x 38 CM 3 000/3 500 €

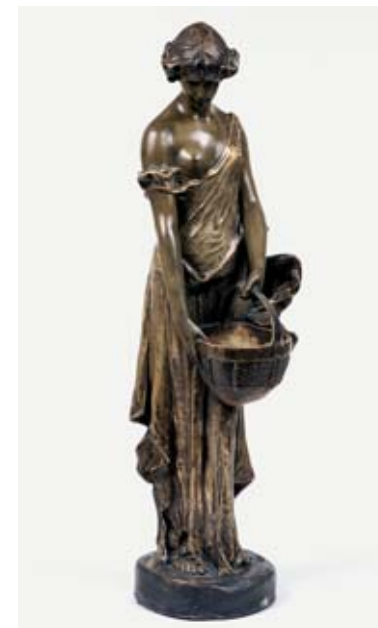
BIBLIOGRAPHIE :
Jack Rennert & Alain Weill, « Alphonse Mucha, toutes les affiches et panneaux », modèle référencé 74 et reproduit page 70.

2 E. GAILLARD

« PURETÉ ».
Aquarelle rehaussée de dorure figurant une jeune femme en buste la tête couronnée de fleurs de lys.
Signée en bas à droite et datée 1901.
48 x 40 CM (À VUE) 3 000/4 000 €

3 GOLDSCHIEDER (ÉDITEUR)

« PORTEUSE DE PANIER ».
Éprouve en terre cuite polychrome rehaussée de dorure.
Signée et cachet d'éditeur.
HAUT. 75 CM 1 500/1 800 €



3



4

4 ÉMILE GALLÉ (1846-1904)

Table à jeux en noyer mouluré et sculpté, verni, à plateau carré et encorbellements d'angle sur piétement galbé à console détachée. Ceinture sculptée et évidée à motifs de volubilis en relief. Plateau à décor marqueté.

Signée dans le décor.

HAUT. 74 CM – PLATEAU : 88 X 88 CM

7 000/8 000 €



5

5 TRAVAIL FRANÇAIS 1900

Paire de fauteuils en bois mouluré et sculpté à dossier plat en découpe débordante et motif de pavots. Accotoirs détachés à manchettes de forme végétale. Fonds de siège et de dossier en cuir gaufré reprenant le même décor de pavot.

HAUT. 100 CM - LARG. 66 CM – PROF. 65 CM
2 000/2 500 €

6 TRAVAIL FRANÇAIS 1920-1930

Lustre à monture en fer forgé à couronne évidée à motif de feuilles de vigne et quatre bras en poternes fixes. Vasque centrale bombée en verre mosaïque, multicolore. Chaîne de suspension et cache-bélière.

DIAM. 50 CM – HAUT. 50 CM 800/1 000 €



6

7 ÉMILE GALLÉ (1846-1904)

Bureau en bois de placage et noyer mouluré et sculpté à plateau rectangulaire ouvrant en ceinture par un tiroir à tablette en ressaut à découpe arrondie et petits casiers latéraux à tiroirs. Casiers ouverts latéraux, sous le plateau, à rangements verticaux, à découpe de feuilles d'ombellifère. Dessus de plateau en marqueterie de bois d'essence de couleurs différentes à motif d'ombelle du Caucase et de libellule. Signé dans le décor. Prises florales en bronze doré (restaurations).

HAUT. 76 CM (AU PLATEAU) – LONG. 96 CM – PROF. 58 CM

10 000/12 000 €



7



8 ÉMILE GALLÉ (1846-1904)

Vase tube à base évasée et col ouvert (coupé en haut et bague en argent rapportée). Épreuve réalisée en verre doublé, rouge sur fond beige. Décor de pampre gravé en camée à l'acide.

Signé.

HAUT. 31 CM

500/600 €

9 ÉMILE GALLÉ (1846-1904)

Vase tube à base évasée. Épreuve réalisée en verre doublé violet sur fond beige. Décor de glycine gravé en camée à l'acide.

Signé.

HAUT. 24 CM

500/600 €

10 ÉMILE GALLÉ (1846-1904)

Vase soliflore à base sphérique et long col cylindrique. Épreuve réalisée en verre doublé, violet sur fond blanc. Décor de baies et de feuilles gravé en camée à l'acide.

Signé.

HAUT. 33 CM

800/1 000 €

11 MULLER FRÈRES (LUNÉVILLE)

Vase ovoïde à corps plat et col galbé ouvert. Épreuve réalisée en verre doublé, bleu sur fond opaque jaunâtre. Décor de climatite gravé en camée à l'acide.

Signé.

HAUT. 40 CM

2 000/2 500 €

12 ÉMILE GALLÉ (1846-1904)

Vase à corps ovoïde et col droit annulaire. Épreuve réalisée en verre doublé, marron foncé sur fond jaune orangé. Décor de chardon en fleurs gravé en camée à l'acide.

Signé.

HAUT. 32 CM

1 200/1 500 €



13 ÉMILE GALLÉ (1846-1904)

Lampe de table à piétement balustre et abat-jour conique. Épreuves réalisées en verre multicouche, vert, marron lie-de-vin et vert sur fond blanc opaque. Décor de fougère gravé en camée à l'acide. Monture d'origine en laiton, à trois branches à griffes.

Signée sur les deux éléments.

HAUT. 39 CM – DIAM. 19,5 CM

6 000/7 000 €

14 ÉMILE GALLÉ (1846-1904)

Lampe de table à piétement balustre et abat-jour hémisphérique. Épreuves réalisées en verre doublé, marron sur fond opaque de couleurs différentes, jaunâtre (abat-jour) et blanc rosé (pied). Décor de branchages fleuris gravé en camée à l'acide. Monture d'origine en laiton, à trois branches à griffes.

Signée sur les deux éléments.

HAUT. 28 CM – DIAM. 13,5 CM

3 000/4 000 €



15 LOUIS MAJORELLE (1859-1926, ATTRIBUÉ À)

Cabinet de travail en acajou et panneaux pleins en placage de ronce de bois clair à décor de bandeau en frise sculptée à motif de feuilles d'érable stylisées. Poignées de tirage à motifs feuillagés en bronze doré, se composant de :

- un bureau double face, à plateau rectangulaire, tiroirs centraux en ceinture et caissons suspendus latéraux à deux tiroirs, sur piétement d'angle en colonnes fuselées ;
- deux fauteuils de bureau à dossier arrondi et accotoirs détachés ;
- deux bibliothèques à partie centrale à trois étagères sur casier en partie basse ouvrant par deux portes pleines et deux portes latérales sur toute la hauteur. (Manque un pied à l'arrière d'une des deux bibliothèques).

BUREAU : HAUT. 75 CM - PLATEAU : 160 X 100 CM

FAUTEUIL : HAUT. 80 CM - LARG. 54 CM - PROF. 45 CM

BIBLIOTHÈQUES : HAUT. 160 CM - LONG. 225 CM - PROF. 45 CM

10 000/15 000 €

HISTORIQUE :

Selon une tradition familiale, ce mobilier aurait été créé spécialement par la maison Majorelle, pour le futur Président René Coty avant la guerre 1939-1945.





16 ÉMILE GALLÉ (1846-1904)

Vase balustre à col galbé ouvert sur pied évasé. Épreuve réalisée en verre doublé, rouge sur fond jaune. Décor de fleurs champêtres gravé en camée à l'acide.

Signé.
HAUT. 24 CM 1 000/1 200 €

17 ÉMILE GALLÉ (1846-1904)

Vase soliflore à base ovoïde aplatie et col cylindrique sur piédouche. Épreuve réalisée en verre doublé, rouge sur fond blanc jaunâtre. Décor de groseille gravé en camée à l'acide.

Signé.
HAUT. 15,5 CM 400/500 €

18 ÉMILE GALLÉ (1846-1904)

Vase balustre à pied évasé. Épreuve réalisée en verre doublé, marron vert sur fond orangé. Décor de paysage gravé en camée à l'acide.

Signé.
HAUT. 16 CM 600/700 €

19 ÉMILE GALLÉ (1846-1904)

Vase ovoïde à corps plat sur base évasée (col coupé). Épreuve réalisée en verre multicouche, vert et violet sur fond opaque blanc rosé. Décor d'hortensia gravé en camée à l'acide (infimes éclats au col).

Signé.
HAUT. 12 CM 500/600 €

20 ÉMILE GALLÉ (1846-1904)

Vase à corps ovoïde et long col cylindrique à bords verseurs latéraux. Épreuve réalisée en verre doublé, orange sur fond beige. Décor de chrysanthème gravé en camée à l'acide.

Signé.
HAUT. 20,5 CM 700/600 €

21 ÉMILE GALLÉ (1846-1904)

Vase à corps tronconique et col annulaire. Épreuve réalisée en verre doublé, vert sur fond rose. Décor de chardon des sables gravé en camée à l'acide.

Signé.
HAUT. 6,5 CM 300/350 €

22 ÉMILE GALLÉ (1846-1904)

Vase à base sphérique et col cylindrique. Épreuve réalisée en verre doublé, vert sur fond jaune. Décor de fougère gravé en camée à l'acide.

Signé.
HAUT. 11 CM 500/600 €

23 ÉMILE GALLÉ (1846-1904)

Vase soliflore à base hémisphérique et col conique ouvert. Épreuve réalisée en verre doublé, marron foncé sur fond rose. Décor de fougère gravé en camée à l'acide.

Signé.
HAUT. 11 CM 250/300 €



24

24 ÉMILE GALLÉ (1846-1904)

Table de milieu en noyer à plateau rectangulaire et tablette d'entretoise ovalisée, à décor marqueté de feuillages de chêne et de lilas. Piétement en bois mouluré relié latéralement et à petites colonnettes. Tiroir en ceinture à prise en bronze ornée de feuilles.

HAUT. 80 CM - LARG. 80 CM - PROF. 50 CM 5 000/6 000 €

25 ÉMILE GALLÉ (1846-1904)

Vase soliflore à base évasée. Épreuve réalisée en verre doublé, violet sur fond jaune. Décor de fleurettes gravé en camée à l'acide.

Signé.
HAUT. 21 CM 800/1 000 €
Voir la reproduction page ci-contre.

26 ÉMILE GALLÉ (1846-1904)

Vase soliflore à base bulbeuse et col conique (coupé en haut). Épreuve réalisée en verre doublé, violet sur fond beige verdâtre. Décor de clématite gravé en camée à l'acide.

Signé.
HAUT. 17 CM 300/400 €
Voir la reproduction page ci-contre.

27 ÉMILE GALLÉ (1846-1904)

Bouteille ronde à corps plat et col galbé à anses latérales détachées, modelées à chaud. Épreuve réalisée en verre multicouche, orange et bleu sur fond opaque blanc. Décor de martin-pêcheur et de plantes aquatiques gravé en camée à l'acide.

Signée.
HAUT. 31 CM 4 000/4 500 €



27



28

29



32

28 ANDRÉ DELATTE (ATTRIBUÉ À)

Vase sphérique soufflé dans une monture en fer forgé. Épreuve réalisée en verre orange tacheté lie-de-vin (éclats)

Non signé.

HAUT. 27 CM

200/250 €

29 DAUM & MAJORELLE

Coupe ronde à calotte hémisphérique soufflée dans une monture en fer forgé. Épreuve réalisée en verre marmoréen rouge à inclusions intercalaires de feuilles d'or éclatées.

Signée du nom des deux artistes.

HAUT. 9,5 CM – DIAM. 25,5 CM

1 000/1 200 €

30 DAUM

Vase cornet à base renflée sur piédouche. Épreuve réalisée en verre doublé, vert foncé sur fond marmoréen jaune orangé. Décor de paysage lacustre gravé en camée à l'acide.

Signé.

HAUT. 24 CM

1 000/1 200 €

31 LOETZ

Vase à corps ovoïde cabossé réalisé en verre irisé et applications de larmes de verre (petits éclats aux filures).

Non signé.

HAUT. 18,5 CM

250/300 €

32 CHARLES SCHNEIDER (1881-1953)

Lampe de table à monture en fer forgé patiné à deux branches galbées sur socle rond, bombé à motif de feuilles de Ginkgo Biloba, mâle, à baies en verre vert émeraude. Cache-ampoule coniques en verre marmoréen orange.

Signée sur les deux verreries.

HAUT. 51 CM

1 200/1 500 €



30

31



33 LÉON JALLOT (1874-1967)

Cabinet de travail en chêne avec panneaux en ronce de noyer se composant d'un bureau plat à plateau rectangulaire à large ceinture sculptée à motif de feuilles ouvrant par un tiroir en ceinture et deux caissons latéraux, tablettes latérales escamotables (manque une prise de tirage), piétement d'angle en colonne fuselée, cannelée, ornementées de bronzes d'applique et d'une bibliothèque à deux portes pleines et panneaux sculptés en partie haute à motifs de feuilles et d'insectes (petits accidents).

BUREAU : HAUT. 74 CM – PLATEAU : 160 X 100 CM

BIBLIOTHÈQUE : HAUT. 170 CM - LARG. 120 CM

PROF. 40 CM

12 000/15 000 €

BIBLIOGRAPHIE :

Art et Décoration, L'Art décoratif aux Salons, Paris 1908, modèle de bibliothèque sur pieds référencé et reproduit p. 189.





34

35

36



37

34 PIERRE-ADRIEN DALPAYRAT (1844-1910)

Vase en céramique de forme chinoise, annelé, à l'épaulement, à coulées sang-de-bœuf sur fond gris. Éclat à la base. Signature manuscrite en creux.

HAUT. 32,5 CM

800/1 000 €

35 GEORGES SERRE (1889-1956)

Coupe en grès brun, ronde à fond plat et bordure droite. Décor gravé sous couverte dans le goût des motifs aztèques. Émail marron légèrement cristallisé sur fond de terre crue.

Signature monogramme, gravée en creux.

DIAM. 16,5 CM

800/1 000 €

36 ANDRÉ METTHEY (1871-1921)

Assiette en grès, ronde à bord galbé sur talon annulaire. Décor de fleur en rosace, émaillé blanc sur fond rouge lie-de-vin cerné à l'or et à bordure verte.

Signée du cachet monogramme frappé en creux.

DIAM. 22 CM

1 000/1 200 €

37 JEAN MAYODON (1893-1967)

Vase en céramique à corps ovoïde sur piédouche et long col annulaire ouvert à anses latérales pleines. Décor de centaures et d'athlètes dans le goût antique. Émaux noir et rouge sur fond orange rehaussé de dorure.

Signé du cachet monogramme.

HAUT. 28,5 CM

3 000/3 500 €

38 THÉODORE DECK (1823-1891)

Vase en céramique de forme chinoise à panse galbée de section carrée. Émail bleu. Monture d'origine à la base en bronze doré.

Signé du cachet Th. Deck.

HAUT. 20 CM

800/1 000 €

39 THÉODORE DECK (1823-1891)

Jardinière en forme de panier à anse, en faïence fine. Émail vert céladon clair.

Signée du cachet Th. Deck.

HAUT. 16 CM – LONG. 23 CM

800/1 000 €



38

39



40

40 DAUM

Service à orangeade se composant d'un grand broc à anse latérale détachée et monture au pied, au col et à couvercle en vermeil de G. Falkenberg, marque d'orfèvre, et de trois gobelets au modèle sur piédouche en vermeil (tous en règle). Épreuves réalisées en verre blanc, transparent. Décor de fleurs gravé en réserve à l'acide sur fond granité et rehaussé de dorure.

Signé uniquement sur le broc.

BROC : HAUT. 31 CM – GOBELET : HAUT. 13 CM

2 500/3 000 €

41 DAUM

Demi-vasque, coupée, montée en applique. Épreuve réalisée en verre jaune ambré à rainures gravées à l'acide. Monture rapportée.

DIAM. 52 CM

800/1 000 €

42 DAUM

Bouteille à corps quadrangulaire épaulé de section losangée et goulot annulaire galbé. Épreuve réalisée en verre, vert émeraude. Décor de fleurs champêtres gravé en réserve à l'acide et rehaussé de dorure (sans bouchon).

Signée.

HAUT. 20 CM

600/800 €



42

43 DAUM

Jardinière à corps ovalisé sur talon galbé. Épreuve réalisée en verre marmoréen blanc opalescent et violet. Décor de violette des bois gravé en réserve à l'acide et émaillé.

Signée.

HAUT. 9 CM – LONG. 30 CM – LARG. 20 CM

4 000/4 500 €



43



44

44 TRAVAIL AUTRICHIEN

Fauteuil cubique en bois relaqué beige à entourage à larges baguettes plates, en découpe évidée, ovalisée. Entourage de dossier et d'accotoir en bandeaux plats. Piètement d'angle à fût droit de section carrée. Fond de siège canné.

HAUT. 71 CM – LARG. 59 CM – PROF. 44 CM 800/1 000 €



48



45

45 RENÉ LALIQUE (1860-1945)
Boucle de ceinture « Paon » en bronze doré, modèle spécial créé pour Brake and Adams Mint, London. Signée dans le décor R. Lalique en relief.
LONG. 11,5 CM 1 000/1 200 €

46 RENÉ LALIQUE (1860-1945)
Coupe « Deux moineaux moqueurs ». Épreuve en cristal, blanc, satiné mat et brillant. Signée Lalique France.
DIAM. 41 CM 200/250 €

BIBLIOGRAPHIE :
Félix Marilhac, « R. Lalique, catalogue raisonné de l'œuvre de verre », Les Éditions de l'amateur, Paris, 1988/1994/2004, modèle référencé sous le n° 412.

47 RENÉ LALIQUE (1860-1945)
Vase, modèle « Gui ». Épreuve réalisée en verre soufflé-moulé, blanc opalescent. Signé R. Lalique.
HAUT. 16,5 CM 800/1 000 €

BIBLIOGRAPHIE :
Félix Marilhac, « R. Lalique, catalogue raisonné de l'œuvre de verre », Les Éditions de l'amateur, Paris, 1988/1994/2004, modèle référencé sous le n° 948.
Voir la reproduction page 20.

48 RENÉ LALIQUE (1860-1945)
Edmond Rostand, « Chanteclerc ». Charpentier et Fasquelle, éditeur, Paris, 1910. Reliure en veau glacé, gaufré, à plat supérieur orné d'une tête de coq en profil et titré. Signée dans le plat supérieur, R. Lalique.
24,5 X 17 CM 500/600 €



48



49

49 RENÉ LALIQUE (1860-1945)
Miroir de table « Cariatides » en bronze repatiné à l'identique et entourage de glace en métal argenté, pivotant, sur jambe à corps de profil de femme bras levés, dans le goût Antique, sur socle rond. Signé du cachet frappé en creux.
HAUT. 50 CM 18 000/20 000 €

50 RENÉ LALIQUE (1860-1945)
Coupe, modèle « Ondine ». Épreuve réalisée en verre moulé-pressé, opalescent, satiné mat et brillant. Signée d'origine Lalique à la pointe.
HAUT. 7,8 CM – DIAM. 21 CM 800/900 €

BIBLIOGRAPHIE :
Félix Marilhac, « R. Lalique, catalogue raisonné de l'œuvre de verre », Les Éditions de l'amateur, Paris, 1988/1994/2004, modèle référencé sous le n° 380.
Voir la reproduction page 20.



51 RENÉ LALIQUE (1860-1945)

Flacon « Vase deux anémones » avec son bouchon d'origine créé initialement pour le parfumeur Forvil. Épreuves réalisées en verre moulé-pressé, transparent satiné mat et brillant (éclats).

Signé dans la masse en relief sous la base R. Lalique.

HAUT. 9 CM 200/250 €

BIBLIOGRAPHIE :

Félix Marilhac, « R. Lalique, catalogue raisonné de l'œuvre de verre », Les Éditions de l'amateur, Paris, 1988/1994/2004, modèle référencé sous le n° 530.

52 RENÉ LALIQUE (1860-1945)

Presse-papiers « Hirondelle ». Épreuve réalisée en cristal moulé-pressé, blanc transparent et brillant (éclat).

Signé Lalique France.

HAUT. 15 CM 150/200 €

BIBLIOGRAPHIE :

Félix Marilhac, « R. Lalique, catalogue raisonné de l'œuvre de verre », Les Éditions de l'amateur, Paris, 1988/1994/2004, modèle référencé sous le n° 1143.

53 RENÉ LALIQUE (1860-1945)

Vase « Méandre ». Épreuve en cristal, transparent, satiné et granité mat et brillant.

Signé Lalique France.

HAUT. 16 CM 500/600 €

BIBLIOGRAPHIE :

Félix Marilhac, « R. Lalique, catalogue raisonné de l'œuvre de verre », Les Éditions de l'amateur, Paris, 1988/1994/2004, modèle référencé sous le n° 10-876.

54 RENÉ LALIQUE (1860-1945)

Boîte à onguent « Coty » avec son couvercle d'origine. Épreuves réalisées en verre moulé-pressé, blanc satiné mat.

Marque Coty – Paris.

HAUT. 3,5 CM – DIAM. 6 CM 100/120 €

BIBLIOGRAPHIE :

Félix Marilhac, « R. Lalique, catalogue raisonné de l'œuvre de verre », Les Éditions de l'amateur, Paris, 1988/1994/2004, modèle référencé sous le n° Coty-2 de la section « Boîtes de parfumeurs ».

55 RENÉ LALIQUE (1860-1945)

Flacon « Pot de fleurs » avec son bouchon « myosotis » d'origine créé pour le parfumeur Worth. Épreuves réalisées en verre moulé-pressé, transparent.

Signé dans la masse en relief sous la base R. Lalique.

HAUT. 7,5 CM 500/600 €

BIBLIOGRAPHIE :

Félix Marilhac, « R. Lalique, catalogue raisonné de l'œuvre de verre », Les Éditions de l'amateur, Paris, 1988/1994/2004, modèle référencé sous le numéro HC-21 de la section des Flacons de parfumeurs non identifiés.

56 RENÉ LALIQUE

Coupe, modèle « Dahlias ». Épreuve réalisée en verre, moulé-pressé, blanc brillant.

Signature monogramme VDA.

DIAM. 24 CM 200/250 €

57 RENÉ LALIQUE (1860-1945)

Coupe « Marguerites » (grand modèle). Épreuve en cristal, blanc, satiné mat et brillant (éclat).

Signée Lalique France.

DIAM. 36 CM 400/500 €

BIBLIOGRAPHIE :

Félix Marilhac, « R. Lalique, catalogue raisonné de l'œuvre de verre », Les Éditions de l'amateur, Paris, 1988/1994/2004, modèle référencé sous le n° 10-404.

Voir la reproduction page ci-contre.



58

58 RENÉ LALIQUE (1860-1945)

Lustre, modèle « Perles » à deux vasques coniques superposées et cache-bélière au modèle. Épreuves réalisées en verre moulé-pressé, blanc, satiné mat et brillant. Tige de suspension d'origine à bagues en verre (éclats aux vasques et accidents aux bagues). Signé sur la vasque du cachet R. Lalique.

HAUT. 65 CM – DIAM. 45 CM 3 000/4 000 €

BIBLIOGRAPHIE :

Félix Marilhac, « Catalogue raisonné de l'œuvre de verre », Les Éditions de l'amateur, Paris, 1988/1994/2004, modèle référencé sous le n° 2295.

59 RENÉ LALIQUE (1860-1945)

Plafonnier « Stalactites ». Épreuve réalisée en verre moulé-pressé, blanc, satiné mat et brillant (craquelures de surface et petits éclats).

Signé du cachet VDA (pour Verrerie D'Alsace). HAUT. 19 CM – DIAM. 27,5 CM 1 500/2 000 €

BIBLIOGRAPHIE :

Félix Marilhac, « R. Lalique, catalogue raisonné de l'œuvre de verre », Les Éditions de l'amateur, Paris, 1988/1994/2004, modèle référencé sous le n° 2455.



60

60 RENÉ LALIQUE (1860-1945)

Lustre « Bandes de roses » à corps hémisphérique constitué de douze plaques courbes juxtaposées à monture d'origine en métal chromé.

DIAM. 52 CM 10 000/12 000 €

BIBLIOGRAPHIE :

Félix Marilhac, « R. Lalique, catalogue raisonné de l'œuvre de verre », Les Éditions de l'amateur, Paris, 1988/1994/2004, modèle référencé sous le n° 2271.



59



- 61 RENÉ LALIQUE (1860-1945)**
Service à fruits rafraîchis « Tokyo » se composant d'une coupe, de deux plats de service, de douze assiettes et de douze coupes sur pied. Épreuve réalisée en verre moulé-pressé, blanc. Signés R. Lalique.
COUPE : DIAM. 24 CM – PLAT : DIAM. 22 CM
SOUCOUPE : DIAM. 17 CM
COUPE SUR PIED : HAUT. 6,5 CM ET DIAM. 10 CM
800/1 000 €

BIBLIOGRAPHIE :

Félix Marilhac, « R. Lalique, catalogue raisonné de l'œuvre de verre », Les Éditions de l'amateur, Paris, 1988/1994/2004, modèle référencé.

- 62 RENÉ LALIQUE (1860-1945)**
Service à porto « Coquelicot » se composant d'un carafon avec son bouchon à cœur émaillé noir et de six petits gobelets à fond émaillé. Épreuves réalisées en verre soufflé-moulé blanc. Signés R. Lalique sur chaque pièce.
HAUT. 17 CM – HAUT. 5,5 CM 700/800 €

BIBLIOGRAPHIE :

Félix Marilhac, « R. Lalique, catalogue raisonné de l'œuvre de verre », Les Éditions de l'amateur, Paris, 1988/1994/2004, modèle référencé sous le n° 3175.

- 63 RENÉ LALIQUE (1860-1945)**
Rince-doigts « Coquilles ». Épreuve réalisée en verre moulé-pressé, opaquescent. Signé R. Lalique.
HAUT. 17 CM – HAUT. 5,5 CM 100/120 €
BIBLIOGRAPHIE :
Félix Marilhac, « R. Lalique, catalogue raisonné de l'œuvre de verre », Les Éditions de l'amateur, Paris, 1988/1994/2004, modèle référencé sous le n° 3204.

- 64 RENÉ LALIQUE (1860-1945)**
Série de quatre façons lenticulaires créés pour le parfumeur Worth. Épreuve réalisée en verre soufflé-moulé, bleu transparent. Bouchon d'origine en verre opalin bleu (un cassé). On y joint un flacon de modèle identique en verre blanc à bouchon monogramme. Trois signés R. Lalique et deux signés Lalique.
HAUT. 10,5 CM – 9 CM ET 9 CM – 7,5 CM – 12 CM
300/400 €

BIBLIOGRAPHIE :

Félix Marilhac, « R. Lalique, catalogue raisonné de l'œuvre de verre », Les Éditions de l'amateur, Paris, 1988/1994/2004, modèle référencé sous les numéros Worth-17, Worth-18.



65

- 65 MARCEL GOUPY (1886-1954) & ROUARD (ÉDITEUR)**
Service de verres se composant de quarante-quatre pièces de formes différentes, deux carafes avec bouchon et deux brocs. Épreuves réalisées en verre transparent à corps rainuré. Bordures et motifs isolés figurant des feuilles et des baies, émaux orange et noirs.
HAUTEURS VARIÉES. 1 500/2 000 €

- 66 ANDRÉ THURET (1898-1965)**
Cendrier rond modelé à chaud réalisé en verre transparent. Signé.
DIAM. 16 CM 180/200 €

- 67 LÉNA (PARIS)**
Vitrine de hall d'hôtel à structure en bronze laitoné, vitrée sur trois faces et partie haute bombée à dalle de verre et de plastique blanc (postérieur) opaque. Socle en bois à éclairage incorporé ouvrant en façade par un tiroir à poignée de laiton. Signée sur une plaque située rue Oberkampf, Paris.
HAUT. 195 CM – LARG. 90 CM – PROF. 40 CM
5 000/6 000 €



67



68

68 LÉON ARBUS

Psyché en placage de loupe d'Amboine sur bâti d'acajou à miroir rectangulaire pivotant, légèrement galbé sur les côtés et montants latéraux fixes sur base en doucine. Piètement d'angle à quatre boules. On y joint une chaise à haut dossier plat et droit et un socle quadrangulaire en placage de palissandre.

PSYCHÉ : HAUT. 165 CM – BASE : 140 X 50 CM – CHAISE : HAUT. 105 CM – LARG. 45 CM – PROF. 42 CM

1 200/1 500 €

69 LÉON ARBUS & J. MONIN (SCULPTEUR)

Manteau de cheminée en placage de loupe d'Amboine à caisson quadrangulaire et fronton en dalle de pierre en bas-relief à motif de cervidés et de branchage. Signé du nom du sculpteur.

HAUT. 100 CM – LARG. 110 CM – PROF. 35 CM

800/1 000 €



69



70

70 LÉON ARBUS

Paire de fauteuils cubiques en placage de loupe d'Amboine sur bâti d'acajou à entourage formant accotoirs pleins. Piètement d'angle à quatre boules.

HAUT. 65 CM – LARG. 72 CM – PROF. 72 CM

5 000/6 000 €

71 LÉON ARBUS

Commode demi-lune en placage de loupe d'Amboine sur bâti d'acajou ouvrant en façade par deux portes galbées. Plateau d'origine en découpe à dalle de marbre noir. Poignées de tirage à prises en carré. Piètement à quatre boules dont deux en façade.

HAUT. 102 CM – LARG. 160 CM – PROF. 59 CM

6 000/8 000 €



71



72 LÉON ARBUS

Bois de lit en placage de loupe d'Amboine sur bâti d'acajou, pour literie de 150 x 190 cm, à dossierets de tête et de pied, courbes, à chevets latéraux fixes en arc de cercle à plateau à dalle de marbre noir reposant sur un socle débordant, rectangulaire. On y joint deux casiers à rideau et deux montants verticaux de boiserie ornementé chacun d'une applique en bronze argenté à deux bras de lumière.

TÊTE DE LIT : HAUT. 118 CM – LARG. 156 CM

PIED DE LIT : HAUT. 53 CM – LARG. 163 CM LITERIE :

CHEVET : HAUT. 83 CM – LARG. 35 CM – PROF. 60 CM

CASIER À RIDEAU : HAUT. 15 CM - LARG. 135 CM - PROF. 17 CM

MONTANT D'APPLIQUE : HAUT. 338 CM – LARG. 30 CM

SOCLE : 230 X 185 CM

2 000/2 500 €

73 SABINO

Vasque d'éclairage ronde en tambour. Épreuve réalisée en verre moulé-pressé. Décor de fleurs. On y joint des cordelières d'attaches et son cache-bélière d'origine.

Signée.

DIAM. 40 CM

1 000/1 200 €



72



74 TRAVAIL FRANÇAIS DE STYLE ART DÉCO

Mobilier de chambre d'enfant, en taille réduite, en bois peint, à motif de frise de fleurs au pochoir, bleu ciel et rose, sur fond uni, crème, se composant d'un petit bureau de pente avec son fauteuil, de deux petites armoires à casier central à miroir à découpe ovalisée et casiers latéraux en retrait, d'une table de toilette (sans cuvette) et d'un guéridon à plateau triangulaire et piètement tripode.

BUREAU : HAUT. 77 CM – PLATEAU : 70 X 50 CM

FAUTEUIL : HAUT. 60 CM – LARG. 34 CM – PROF. 68 CM

ARMOIRE : HAUT. 100 CM – LARG. 84 CM – PROF. 25 CM

TOILETTE : HAUT. 97 CM – LARG. 72 CM – PROF. 32 CM

GUÉRIDON : HAUT. 50 CM – PLATEAU : 45 X 45 X 45 CM

1 200/1 500 €



75



76

75 FRANÇOIS-ÉMILE DECORCHEMONT (1880-1971)

Bol à corps galbé sur talon rond réalisé en pâte de verre bleu intense. Décor en surface à motifs de croisillons losangés à spirales intérieures gravés à l'agate (restauration d'origine par l'artiste par inclusion à chaud).

Signé du cachet rond frappé en creux.
HAUT. 17 CM 4 500/5 000 €

76 GEORG JENSEN (1866-1935)

Coupe sur pied en argent à vasque ouverte et base pétiolée sur socle rond (poids : 308 g). Poinçon d'orfèvre.

HAUT. 13,5 CM – DIAM. 14,5 CM 1 500/1 800 €

77 RENÉ BUTHAUD (1886-1986)

« JEUNE FEMME À LA COURONNE DE FLEURS ». Huile sur panneau. Signée en bas à droite.
70 X 50 CM 1 000/1 200 €



77

78 RAYMOND SUBES (1893-1970)

Paire d'appliques torchères en fer forgé à deux bras de lumière à patères en console. Cache-ampoule flambeau à base ajourée à enroulements et billes en application, cache-ampoule à corps facetté en cônes d'albâtre (brûlées partiellement et à légers éclats en bordure).

HAUT. 45 CM – PROF. 27 CM 3 000/3 500 €

PROVENANCE :
Présentées comme pièces uniques dans la vente de la succession R. Subes, Nice, 2004.



78

79 PAUL KISS (ATTRIBUÉ À)

Console en fer forgé à lame centrale en large ruban dentelé et attaches latérales sur enroulement. Plateau rectangulaire en pans coupés en marbre beige sur socle en marbre à bordure en fer forgé.

HAUT. 90 CM – PLATEAU : 85 X 32 CM 4 000/5 000 €



79



80 ÉMILE-ANTOINE BOURDELLE (1861-1929)

« LE NUAGE » OU « L'AURORE » (1907).

Épreuve en bronze à patine d'origine dorée (légèrement usée et oxydée) sur fond marron noir nuancé. Fonte d'édition d'époque d'Alexis Rudier, Paris, marque de fondeur, justificatif de tirage marqué N° 2.

Signée A. Bourdelle.

HAUT. 32 CM – LONG. 44 CM (HORS TOUT)

16 000/18 000 €

PROVENANCE :

Ancienne collection du professeur Hultmark & consorts.

BIBLIOGRAPHIE :

Ionel Janou & Michel Dufet, « Bourdelle », Arted éditions d'art, Paris, 1975, modèle référencé sous le n° 348 et décrit au catalogue raisonné p. 100 ; Pierre Kjølberg, « Les bronzes du XIX^e siècle », les Éditions de l'amateur, Paris, modèle référencé et reproduit p.132.



81 RAYMOND SUBES (1893-1970)

Mobilier de salle à manger exécuté en fer forgé, patine noire à ornementation d'attaches en spirales ovalisées fermées et bandeaux galbés hauts et bas en bronze doré à motifs de fleurs modernes se composant (avec faculté de réunion) :

a) d'une grande table à plateau rectangulaire en marbre sur piétement latéral à double console sur talon de marbre et bagues d'attaches rondes dans le goût Empire,

TABLE : HAUT. 75 CM – PLATEAU : 251 X 106 CM

20 000/25 000 €

b) d'une suite de dix fauteuils à dossier médaillon ovalisé.

HAUT. 100 CM – LARG. 57 CM – PROF. 47 CM

25 000/30 000 €

BIBLIOGRAPHIE :

Émile Bayard : « L'art appliqué français d'aujourd'hui », Ernest Grund éditeur, Paris, 1926, modèle de table identique à volutes feuillagées reproduit p. 70.





82

- 82 RAYMOND SUBES (1893-1970)**
 Console murale en fer battu à ceinture en arc de cercle et plateau en épaisse dalle d'onyx et bras de support latéraux en volutes sur socle rectangulaire à tablette basse à dalle d'onyx et pieds en volutes latérales. Miroir d'applique à montant en arc de cercle lancéolé.
 HAUT. TOTALE : 250 CM – LARG. 115 CM – PROF. 40 CM
 8 000/10 000 €

- 83 RAYMOND SUBES (1893-1970)**
 Table à structure en fer battu à plateau rectangulaire à ceinture lancéolée et épaisse dalle d'origine en onyx beige. Piétement latéral en lyre à médaillon d'applique en bronze doré sur talon rainuré et barre d'entretoise.
 HAUT. 74 CM – PLATEAU : 137 X 91 CM
 18 000/20 000 €

BIBLIOGRAPHIE :
 Variante du modèle référencé sous le n° 81 du présent catalogue, p. 32.



83



84

- 84 EDGAR BRANDT (1880-1960)**
 Lustre en fer forgé patiné à quatre bras de lumière à triple arceau en arc de cercle ornementés de festons dressés en feuilles d'ananas. Tige centrale cylindrique à chaîne de suspension à gros maillons plats et cache-bélière d'origine. Signé du cachet frappé en creux.
 HAUT. 83 CM – DIAM. 63 CM
 7 000/9 000 €

BIBLIOGRAPHIE :
 Joan Kahr, « Edgar Brandt, Master of Art Deco Iron Work », Harry N. Abrams, Inc. Editeur, New York, 1999, pour des modèles de lustres différents.

- 85 RAYMOND SUBES (1893-1970)**
 Fauteuil à montants et structure en fer battu à dossier droit en médaillon ovalisé et accotoirs droits à montant avant formant piétement en colonnettes rainurées à passementerie.
 HAUT. 100 CM – LARG. 42 CM – PROF. 42 CM
 8 000/10 000 €



85



86

86 PIERRE-CHARLES LENOIR (1879-1951)

« LE SOURIRE ».

Épreuve en bronze patiné. Fonte d'édition d'époque à cire perdue, cachet de fondeur. Socle d'origine en marbre beige.

HAUT. 52 CM

1 500/1 800 €

87 EDGAR BRANDT (1880-1960)

Cendrier en fer martelé, ornémenté d'un fronton à motif floral.

Signé du cachet frappé en creux.

LONG. 13 CM

250/300 €

88 EHRHARDT & SÖHNE

Nécessaire de fumeur en ébène et cuivre découpé incrusté à motifs floraux, se composant d'un plateau rond, d'un support à boîte d'allumettes et d'un cendrier.

DIMENSIONS DIVERSES :

1 200/1 500 €



87

89

90

89 ANDRÉ LAVILLIER (1885-?)

« LÉDA ».

Plaque en bas relief. Épreuve en bronze doré.

Signée.

10 X 6 CM

150/200 €

90 EDGAR BRANDT (1880-1960)

Coupe-papier en fer martelé à manche ornémenté de deux feuilles de Ginkgo Biloba. Signé du cachet frappé en creux.

LONG. 19 CM

300/350 €



88

91 POUL HENNINGSEN (1894-1967)

Lampe de bureau d'édition ancienne, à monture en laiton (oxydé) à fût tubulaire sur socle rond, plat, et attache à poussoir. Abat-jour rond, bombé, en tôle laquée verte et réflecteur en verre dépoli. Marque PAT-ATPL, Éditeur Louis Poulsen.

HAUT. 45 CM

3 000/4 000 €



91

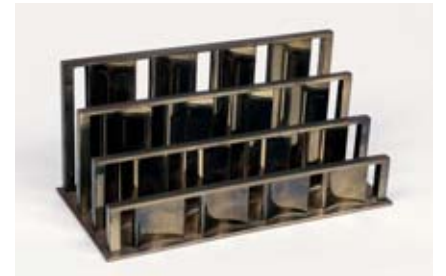
92 JACQUES ADNET (1900-1984)

Classeur vertical à courrier de bureau en métal nickelé.

Non signé.

HAUT. 13,5 CM - BASE : 29 X 14 CM

2 000/2 500 €



92

93 ÉMILE-JACQUES RUHLMANN (1879-1933)

Buvard à bascule en ébène de Macassar à prise en boule de bois vernissé noir.

Signé du cachet de la signature, au feu.

HAUT. 11 CM - PLATINE : 9 X 19 CM

1 000/1 200 €



93

94

94 HERMÈS (PARIS)

Loupe et coupe-papier de bureau à manches en ébène de Macassar ornémentés de chaînes à maillon plat. Monture en métal chromé.

LONG. 19 CM - LONG. 24 CM

600/800 €



95 **DEMÈTRE H. CHIPARUS** (1886-1947)

« DANSEUSE ÉTOILE ».

Épreuve en bronze à patine bicolore (dépatiné) et tête et mains en ivoirine.
Socle d'origine en marbre Portor et onyx beige (petits éclats au marbre).
Signée.

HAUT. TOTALE 58 CM

22 000/25 000 €





96 CARLO BUGATTI (1856-1940)

Meuble d'apparat de salon à structure en bois noirci en trois caissons juxtaposés à niches ouvertes au centre et étagères. Parties basse et haute à caissons ouvrant par une porte pleine gainée de parchemin et ornementée, chacune de disque et bandeau plat en cuivre perforé à motif arabisant. Tiroirs en ceinture à prises en bronze patiné à corps de libellules ailes ouvertes. Passementerie en fil beige. Socle débordant en bois noirci et vernissé.

HAUT. 248 CM - LARG. 185 CM - PROF. 65 CM

60 000/80 000 €

BIBLIOGRAPHIE :

A. de Vecchi et C^e (Già C. Bugatti et C) « Fabbrica Italiana Mobili Artistici » Milano c1905, variante à deux corps reproduit sous le n° 519.





97 CARLO BUGATTI (1856-1940)

Bureau en bois noirci à plateau rectangulaire gainé de parchemin et ouvrant par un tiroir à façade triangulaire ornementé de plaque de cuivre à motifs repoussés et perforé dans le goût arabisant. Piétement latéral en compas et entretoise en bois tourné. Caisson à tiroirs et niche ouverte sur le plateau gainé partiellement de parchemin. Incrustations d'éléments graphiques en métal argenté.

HAUT. 95 CM – PLATEAU 60 X 45 CM

8 000/10 000 €

BIBLIOGRAPHIE :

A. de Vecchi et C^e (Già C. Bugatti et C) « Fabbrica Italiana Mobili Artistici » Milano, c 1905, variante à piétement latéral plein en partie basse, référencé et reproduit sous le n° 420.



98



99

98 GASTON SUISSE (1896-1989)

« SARIGUES ».

Panneau en bois à décor gravé et laques de couleurs rehaussées de feuilles d'or. Encadrement d'origine en laque froissé or.

Signé dans le décor en bas à gauche.

37 X 69 CM (PANNEAU SEUL) - 51 X 83 CM (CADRE)

5 000/6 000 €

99 JEAN DUNAND (1877-1942)

Panneau en laque de Chine à fond uni noir. Décor de bouquet de fleurs, laques polychromes. Encadrement d'origine à baguette arrondie laquée noir.

Signé en bas à gauche.

75 X 56 CM

2 000/3 000 €



•100 JEAN DUNAND (1877-1942)

« LES BICHES ».

Panneau en bois stuqué à décor gravé et rehaussé de laques polychromes sur fond à la feuille d'or (fente visible, restaurée et reprises de laque en surface). Encadrement postérieur à baguette de bois laqué noir.

Signé en bas à gauche.

HAUT. 150 X 120 CM

15 000/20 000 €

HISTORIQUE :

Réplique en taille réduite du mural de l'Exposition internationale des Arts et Technique de Paris, 1937, pavillon des Artistes décorateurs, Stand A. Porteneuve et remis à l'exposition de New York en 1939, pavillon français.

BIBLIOGRAPHIE :

Félix Marclhac, « Jean Dunand, vie et œuvre », Thames & Hudson éditeur, Londres, 1991, Les Éditions de l'amateur, Paris, 1991, variante répertoriée et reproduite.



101

101 Jean DUNAND (1877-1942)

Vase « Fruitforme » en plomb patiné à corps côtelée et goulot galbé (déformations et usures).
Signé Jean Dunand frappé en creux et marqué 3908.

HAUT. 12 CM

5 000/6 000 €

PROVENANCE :

Succession Jean Dunand & consorts.

BIBLIOGRAPHIE :

Félix Marilhac, « Jean Dunand, vie et œuvre », Thames and Hudson, Londres, 1991, Les éditions de l'Amateur, Paris, 1991, modèle référencé pl. n° 888, reproduit p. 294.



102

102 HAMANAKA (DANS LE GOÛT DE)

Plateau de service de forme rectangulaire galbée
en laque de Chine noire et fond recouvert de
coquille d'œuf (accident).

LONG. 55 CM – LARG. 29 CM

800/1 000 €



103 JEAN DUNAND (1877-1942)

Bracelet manchette à six plaques rectangulaires articulées, exécutées en métal argenté et en bois,
montées en alternance, l'une servant de fermoir en demi-plaque à deux goupilles. Décors de motifs
géométriques laqués, noir et rouge sur fond uni argenté ou en palissandre (usures de surface et
légères rayures).

Non signé.

LONG. 17 CM (OUVERT) – LARG. 4,5 CM

6 000/8 000 €

PROVENANCE :

Succession Jean Dunand & consorts.

BIBLIOGRAPHIE :

Félix Marilhac, « Jean Dunand, vie et œuvre », Thames & Hudson éditeur, Londres, 1991, Les éditions de l'Amateur,
Paris, 1991, modèle répertorié et reproduit.



•104 ALFRED BOUCHER (1850-1934)

« AU BUT ».

Épreuve en bronze à patine noire légèrement nuancée. Fonte d'édition marquée Siot – Paris et chiffrée 943 F. Socle d'origine en marbre vert de section ovalisée. Signée.

HAUT. 28 CM (SUJET SEUL) – BASE : 14,5 X 8 CM

3 000/4 000 €

BIBLIOGRAPHIE :

Catalogue de la maison Siot-Decauville, « Bronzes et objets d'art » Paris, référencé et reproduit pl. 1.



105 PAUL FOLLOT (1879-1933)

Commode en placage d'acajou marqueté en carrés sur panneaux pleins en défoncé, ouvrant au centre par une rangée de trois tiroirs superposés à poignée en passementerie de bronze patiné et casiers latéraux à porte pleine, ornementée au centre d'une plaquette en bois sculpté, doré, à motif de fleurs. Piétement d'angle excentré à gaines fuselées rainurée et chapiteaux fleuris en relief rehaussés de dorure. Plateau d'origine en cuvette, en marbre blanc.

HAUT. 89 CM – PLATEAU 120 X 50 CM

12 000/15 000 €



106

- 106 PIERRE LE FAGUAYS (1892-?)**
 « VESTALE PORTEUSE DE VASQUE ».
 Épreuve en bronze à patine bicolore. Fonte d'édition sans marque ni cachet de fondeur. Socle et vasque réflecteur d'origine, en onyx. Signée sur le socle.
 HAUT. 55 CM (SUJET SEUL) – BASE : 14 X 11,5 X 14 CM
 4 000/5 000 €



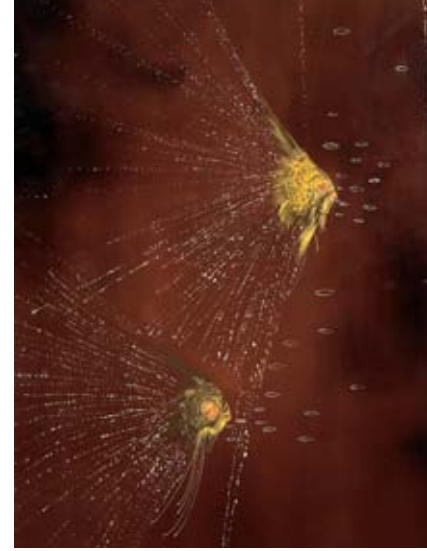
107

- 107 CLAUDIUS LINOSSIER (1893-1953)**
 Vase conique à corps galbé en dinanderie de cuivre à surface martelée. Décor de triangles en incrustation de métal argenté patiné. Signé et daté 1925.
 HAUT. 15 CM
 1 500/2 000 €



108

- 108 EDGAR BRANDT (DANS LE GOÛT DE)**
 Miroir de table en bronze patiné à encadrement ovalisé figurant un serpent, ouvrant en épaisseur. Chevalet chiffré.
 HAUT. 31 CM – LARG. 24 CM
 4 000/5 000 €
 PROVENANCE :
 Vente Karl Lagerfeld, Paris, Godeau-Solanet-Audap, commissaires priseurs, Félix Marcihac expert, Hôtel Drouot, 21 novembre 1975, lot n° 60.



- 109 DUCING (ATTRIBUÉ À)**
 Paravent à cinq feuilles articulées, montées sur petites roulettes, à panneaux pleins en bois à laque synthétique, écaille brune. Décor de fonds marins et de scalaires en laque de couleur (éraflures et petits sauts de laque).
 HAUT. 200 CM – LARG. 60 CM (PAR FEUILLE)
 7 000/8 000 €





110 JEAN-E. PUIFORCAT (1897-1945)

Service à thé et à café, quatre pièces en argent (ER) à manches en poignée arquée à bordure dentelée en ébène de Macassar, se composant de deux verseuses, d'un pot à lait et un sucrier.

Poids brut 2,874 kg (anses comprises).

Signées du poinçon et du cachet d'orfèvre Jean-E. Puiforcat.

HAUT. 12 CM - HAUT. 9,5 CM - HAUT. 8 CM - HAUT. 7,5 CM

8 000/10 000 €



111 GUSTAVE LAVROFF (1895- ?)

« TIGRE À L'AFFÛT ».

Épreuve en bronze à patine noire. Fonte d'édition post mortem sans justificatif ni marque de fondeur. Socle rectangulaire en marbre Portor.

Signée sur le bronze.

HAUT. 25 CM (SUJET SEUL) – SOCLE : 68 X 14,5 CM
2 000/2 500 €



111



112

112 GEORGES GUYOT (1885-1973)

« PANTHÈRE COUCHÉE ».

Fusain sur papier crème.

Signé en bas à droite.

43 X 68 CM 3 000/3 500 €

113 MAURICE PROST (1894-1967)

« LIONNE COUCHÉE ».

Épreuve en bronze à patine médaille nuancée sur la terrasse rectangulaire. Fonte d'édition d'époque à cire perdue de Susse frères, Paris, Marque de fondeur éditeur. Signée.

HAUT. 22 CM – TERRASSE : 61 X 17 CM
1 200/1 500 €



113



114

115

116

118

114 CAMILLE FAURÉ (1874-1956)

Vase couvert à corps ovoïde épaulé et col rond en cuivre. Décor géométrique en émaux épais émaux vitrifiés, polychromes, bleu, blanc et noir sur fond granité argent (éclats et sauts d'émail). Bagues de pied, de col et de couvercle (détachées) en métal argenté (oxydations et marques visibles). Signé C. Fauré et situé Limoges.

HAUT. 42 CM 3 500/4 000 €

118 CAMILLE FAURÉ (1874-1956)

Vase ovoïde à corps piriforme et col rond galbé en cuivre. Décor géométrique en émaux épais et vitrifiés, polychromes, vert d'eau, blanc et noir sur fond granité bleuté (craquelures de surface et sauts d'émail). Bagues de pied et de col en métal argenté.

Signé C. Fauré et situé Limoges.

HAUT. 32 CM 3 000/3 500 €

115 SARLANDIE

Vase ovoïde à corps fuselé en cuivre. Décor de branchages fleuris en épais émaux vitrifiés polychromes. Bagues de pied et de col en métal doré. Signé Sarlandie et situé Limoges.

HAUT. 21 CM 300/350 €

116 CAMILLE FAURÉ (1874-1956)

Vase ovoïde à corps renflé et col rond galbé en cuivre. Décor géométrique en émaux épais et vitrifiés, polychromes, bleu clair, blanc et noir sur fond granité bleuté. Bagues de pied et de col en métal argenté.

Signé C. Fauré et situé Limoges.

HAUT. 25 CM 2 000/2 500 €

117 CAMILLE FAURÉ (1874-1956)

Vase en cuivre à corps ovoïde et petit goulot galbé. Décor d'épais émaux polychromes en rubans verticaux (accidents). Bague au col et au pied d'origine en métal argenté.

Signé et situé Limoges.

HAUT. 26 CM 2 000/2 500 €



117



119

119 R. VARNIER

« TÊTE D'HOMME ».
Épreuve en bronze à patine nuancée, vert. Fonte d'édition d'époque, marque de fondeur non identifiée (illisible). Signée.
HAUT. 30 CM – LONG. 45 CM 800/1 000 €

120 GEORGES GORI

« FEMME ASSISE ET CHEVREAUX ».
Épreuve en bronze à patine verte. Fonte d'édition d'époque sans marque de fondeur. Socle d'origine en marbre Portor. Signée.
HAUT. 30 CM – LONG. 77 CM 1 500/1 800 €



120



121

121 SINKO

« BICHE ET FAON ».
Épreuve en bronze patiné vert Antico. Socle d'origine en marbre noir. Signée sur le socle.
HAUT. 25 CM – LONG. 53 CM 1 200/1 500 €

122 RAOUL LAMOURDEDIEU (1877-1963)

« DIANE ENDORMIE ».
Épreuve en bronze à patine brune noirci. Fonte d'édition d'époque de La Stèle, cachet d'éditeur. Socle d'origine en marbre noir (infimes éclats au marbre). Signée.
HAUT. 24 CM (SUJET SEUL) – TERRASSE : 14 X 53 CM 1 500/2 000 €



122

123 TRAVAIL FRANÇAIS 1920-1930

Vitrine argentier en placage d'ébène de Macassar à corps quadrangulaire galbé ouvrant par deux portes pleines en partie basse surmonté par un large tiroir à prise en anneau d'ivoire. Décor de médaillon à motif de vase et bouquet de fleurs en marqueterie de bois de couleurs. Niche ouverte à fond de miroir et plateau en marbre brèche. Pieds en olivette à corps cannelé (sautes de placage et accident et manque au marbre).
HAUT. 160 CM LARG. 100 CM – PROF. 50 CM 3 000/4 000 €



123

124 TRAVAIL FRANÇAIS 1920-1930

Enfilade en placage d'ébène de Macassar à corps quadrangulaire galbé ouvrant au centre par deux portes pleines, et deux portes cintrées, latérales, surmontées d'un tiroir à prise en anneau en ivoire. Décor de médaillon à motif de vase et bouquet de fleurs en marqueterie de bois de couleurs. Pieds en olivette à corps cannelé. Plateau en marbre brèche en découpe à la forme (sautes de placage et accident et manque au marbre).
HAUT. 104 CM – LARG. 163 CM – PROF. 56 CM 4 000/6 000 €



124

125 PAUL JOUVE (1878-1973)

« CONDOR ».

Dessin au fusain sur papier crème contrecollé sur carton et rehaussé d'aquarelle sur fond lui-même aquarellé.

Signé en bas à droite.

45 X 29 CM

3 000/3 500 €

BIBLIOGRAPHIE :

Félix Marcihac, « Paul Jouve, sculpteur et peintre animalier », Les Éditions de l'Amateur, Paris, 2005. pour des œuvres similaires.

126 PAUL JOUVE (1878-1973)

« TIGRESSE ET SES PETITS » (C.1931).

Eau-forte, tirage sur Japon, épreuve numérotée 15/100, timbre sec de l'artiste.

Signée hors planche.

CUVETTE : 26 X 33,5 CM

1 500/1 800 €

HISTORIQUE :

Eau-forte en tiré-à-part, planche 6 extraite de « l'Album Paul Jouve », édition Apollo pour Georges Weill.

BIBLIOGRAPHIE :

Félix Marcihac, « Paul Jouve, sculpteur et peintre animalier », Les Éditions de l'Amateur, Paris, 2005. Tirage référencé dans « Liste chronologique des principales gravures » et reproduit.

127 PAUL JOUVE (1878-1973)

« ÉLÉPHANTS AU BAIN DANS LA RIVIÈRE DES PARFUMS » (C.1931).

Eau-forte, tirage sur Japon, épreuve d'essai.

Signée hors planche.

CUVETTE : 26 X 33,5 CM

600/800 €

HISTORIQUE :

Eau-forte en tiré-à-part, planche 11 extraite de « l'Album Paul Jouve », édition Apollo pour Georges Weill.

BIBLIOGRAPHIE :

Félix Marcihac, « Paul Jouve, sculpteur et peintre animalier », Les Éditions de l'Amateur, Paris, 2005. Tirage référencé dans « Liste chronologique des principales gravures » et reproduit.

128 PAUL JOUVE (1878-1973)

« GRAND-DUC » (C.1914).

Lithographie originale, tirage sur papier Japon. Encadrement d'origine à baguette bombée argent et plat noir.

Signée dans la planche, dédicacée hors planche « Hommage à madame Danton » et signée, surcharge figurant un paon.

87 X 63 CM

1 200/1 500 €

BIBLIOGRAPHIE :

Félix Marcihac, « Paul Jouve, sculpteur et peintre animalier », Les Éditions de l'Amateur, Paris, 2005. Tirage référencé dans « Liste chronologique des principales gravures » et reproduit.

129 PAUL JOUVE (1878-1973)

« TIGRE (ESQUISSE) » (1930).

Eau-forte, tirage sur Japon, épreuve d'artiste.

Signée hors planche.

CUVETTE : 44,5 X 55,5 CM

1 200/1 500 €

HISTORIQUE :

Eau-forte en tiré-à-part, planche 0 extraite de l'« Album Paul Jouve », édition Apollo pour Georges Weill.

BIBLIOGRAPHIE :

Félix Marcihac, « Paul Jouve, sculpteur et peintre animalier », Les Éditions de l'Amateur, Paris, 2005. Tirage référencé dans « Liste chronologique des principales gravures » et reproduit.

130 PAUL JOUVE (1878-1973)

« TIGRE SUR SA PROIE » (C.1931).

Eau-forte, tirage sur Japon, épreuve d'essai avec remarque à l'aigle, hors planche.

Signée hors planche.

CUVETTE : 26 X 33,5 CM

1 000/1 200 €

BIBLIOGRAPHIE :

Félix Marcihac, « Paul Jouve, sculpteur et peintre animalier », Les Éditions de l'Amateur, Paris, 2005. Tirage référencé dans « Liste chronologique des principales gravures » et reproduit.



125



128



126



129



127



130



131 PARPAN (1902-2004)

« LA VIERGE NOIRE ».

Épreuve en bronze à patine noire. Fonte d'édition de Blanchet, marque de fondeur, justificatif de fondeur numéroté 1/8. Signée.

HAUT. 140 CM 18 000/20 000 €

BIBLIOGRAPHIE :

Jean-Jacques Lévêque « Ferdinand Parpan Sculpteur », Les Éditions de l'amateur 1989, modèle reproduit et référencé sous le numéro 44.



132 OSSIP ZADKINE (1890-1967)

Sainte famille (1912-1913)

Épreuve en bronze à patine verte nuancée.

Fonte d'édition post mortem de Susse frères, marque de fondeur, cachet armorié marqué Resygram, justificatif de tirage numéroté 1/8. Socle en pierre.

Signée.

HAUT. 48 CM

25 000/30 000 €

BIBLIOGRAPHIE :

Sylvain Lecombre, « Ossip Zadkine, l'Œuvre sculpté », Paris, 1994, modèle référencé sous le n° 38 et reproduit p. 70.



133 KELETY

« JEANNE D'ARC ».

Sculpture chrysléphantine en bronze à patine bicolore et visage en ivoire. Socle d'origine à base ovalisée en marbre beige.

HAUT. 82 CM (SUJET SEUL, À LA LANCE) – BASE : 10 X 40 X 14 CM

15 000/18 000 €





134



134



134



134

134 MARCEL & JULES LELEU (ATTRIBUÉ À)

Mobilier de salle à manger en noyer et panneaux en placage de ronce se composant d'une table à plateau rectangulaire (avec une allonge) sur piétement latéral en bandeaux cintrés et entretoise sur patins rectangulaires, de deux buffets à tiroirs, l'un à quatre portes, l'autre à deux portes à plateaux en marbre Portor (accidents) et d'une suite de dix chaises à dossier incurvé et piétement avant galbé, fonds de siège et de dossier en tapisserie à motif de fleurs de la maison Leleu.

TABLE : HAUT. 75 CM – PLATEAU : 115 X 215 CM

GRAND BUFFET : HAUT. 100 CM – LONG. 215 CM – PROF. 50 CM

PETIT BUFFET : HAUT. 100 CM – LONG. 150 CM – PROF. 50 CM

CHAISE : HAUT. 97 CM – LARG. 50 CM – PROF. 55 CM

15 000/18 000 €

HISTORIQUE :

Mobilier identifié par Madame Sirieux comme étant des œuvres possibles des ventes du début de la fabrique à Boulogne-sur-Mer.



134



134



135 MARCEL & JULES LELEU (ATTRIBUÉ À)

Meuble à hauteur d'appui faisant suite au lot précédent en noyer et panneaux en placage de ronce, ouvrant par deux portes pleines galbées. Piétement d'angle à fûts excentrés cannelés. Plateau en marbre Portor (accident).

HAUT. 130 CM – LARG. 74 CM – PROF. 35 CM

7 000/8 000 €

HISTORIQUE :

Mobilier identifié par Madame Sirieux comme étant des œuvres possibles des ventes du début de la fabrique à Boulogne-sur-Mer.



136

136 JULES LELEU (1883-1961)

Paire d'appiques en bronze patiné à un bras de lumière en forme de plume dressée sur platine de fixation murale en cordelière enroulée.

HAUT. 28 CM

1 000/1 200 €

BIBLIOGRAPHIE :

Viviane Jutheau, « Jules et André Leleu », Édition Olbia, Paris, 1996, modèle reproduit pp. 95 et 171.

137 JULES LELEU (1883-1961)

Guéridon bas à plateau rond cerclé de laiton et dalle de verre églomisé à décor de fleurs. Piétement central à colonne cylindrique sur trois patins en lames galbées à bague et talon en laiton (accident au verre). Estampillée sur une plaquette en ivoire.

HAUT. 50 CM – DIAM. 100 CM

6 000/7 000 €

HISTORIQUE :

Une photocopie de la facture d'origine, datée janvier 1953 sera remise à l'acquéreur.

BIBLIOGRAPHIE :

Viviane Jutheau, « Jules et André Leleu », Édition Olbia, Paris, 1996, modèle du piétement reproduit p. 135.



137



138 JULES LELEU (1883-1961)

Meuble d'enfilade en placage d'ébène de Macassar, à caisson quadrangulaire ouvrant en façade par deux portes pleines galbées soulignées d'une baguette de laiton. Décor en partie fixe centrale d'un médaillon en ébène et nacre à motifs de personnages et de fleurs. Piétement d'angle excentré à fût galbé à baguette et sabots en bronze doré. Intérieur en sycomore.

Estampillé sur une plaquette d'ivoire.

HAUT. 90 CM - LONG. 180 CM - PROF. 50 CM

20 000/25 000 €

BIBLIOGRAPHIE :

Viviane Jutheau, « Jules et André Leleu », Édition Vecteurs, Paris, 1989, pour des modèles similaires.



139 JULES LELEU (1883-1961)

Meuble à hauteur d'appui formant secrétaire en placage d'ébène de Macassar, à caisson quadrangulaire ouvrant par une porte pleine galbée. Décor d'un médaillon en ébène et nacre à motif de feuillage. Piétement d'angle excentré à fût galbé à baguette et sabots en bronze doré. Intérieur en sycamore ouvrant à un abattant.

Estampillé sur une plaquette d'ivoire.

HAUT. 128 CM - LARG. 79 CM - PROF. 35 CM

12 000/15 000 €

BIBLIOGRAPHIE :

Viviane Jutheau, « Jules et André Leleu », Édition Olbia, Paris, 1996, modèle similaire en écaille reproduit p. 131.





140

140 JULES LELEU (1883-1961)

Tapis rond en laine à décor de rosace à motif de fleurs et de bandeau lancéolé, rouge, vert et beige sur fond blanc.

Signé dans la trame.

DIAM. 290 CM

4 000/5 000 €

141 JULES LELEU (1883-1961)

Mobilier de salon se composant d'un canapé trois places et de quatre fauteuils à dossier plat, incliné, à découpes mouvementées et accotoirs pleins à manchette galbées. Piètement latéral à socle en bois recouvert de reps vert (usagé).

CANAPÉ : HAUT 88 CM - LONG. 210 CM - PROF. 77 CM - FAUTEUIL : HAUT. 72 CM - LARG. 75 CM - PROF. 73 CM

8 000/10 000 €

HISTORIQUE :

Une photocopie de la facture d'origine, datée octobre 1948 sera remise à l'acquéreur.

BIBLIOGRAPHIE :

Viviane Jutheau, « Jules et André Leleu », Édition Olbia, Paris, 1996, modèle du canapé reproduit p.181.

Voir les reproductions page ci-contre.



141



142 JULES LELEU (1883-1961)

Bibliothèque en placage de palissandre vernissé et intérieur en acajou à caisson quadrangulaire suspendu, ouvrant en façade par trois portes pleines à encadrement d'entourage, débordant, sur intérieur à étagères amovibles et casier à trois tiroirs en partie basse, centrale. Socle rectangulaire en retrait à piétement d'angle galbé en biais à sabots en bronze doré. Poignées de tirage en bronze doré façon ruban à enroulement. Estampillée sur un cartouche en ivoire.

HAUT. 140 CM – LARG. 175 CM – PROF. 50 CM

8 000/10 000 €

BIBLIOGRAPHIE :

Viviane Jutheau, « Jules et André Leleu », Édition Vecteurs, Paris, 1989, modèle semblable p. 86.



143 JULES LELEU (1883-1961)

Mobilier de salon se composant d'un canapé trois places et de deux fauteuils, bas, à dossier plat incliné légèrement galbé sur le haut, accotoirs latéraux pleins et piétement à épais sabots en bois naturel galbé. Garniture d'origine en épais reps de lainage rouge lie-de-vin, à médaillons carrés et encadrements, brodés, réalisés par madame Chabert-Dupont d'après un dessin d'Yvan Da Silva Bruhns.

CANAPÉ : HAUT. 70 CM – LONG. 180 CM – PROF. 85 CM

FAUTEUIL : HAUT. 70 CM – LARG. 80 CM – PROF. 80 CM

6 000/8 000 €

PROVENANCE :

Commande spéciale de monsieur Lespinasse aux établissements Leleu.

BIBLIOGRAPHIE :

Viviane Jutheau, « Jules et André Leleu », Édition Olbia, Paris, 1996, modèle reproduit sur un document d'époque p. 138.

EXPOSITION :

Exposition : « French line », rétrospective, salon du meuble, porte de Versailles, Paris, 2002.





144

144 JULES LELEU (1883-1961)

Table de milieu en placage d'ébène de Macassar à double plateau rond à ceinture évidée à caches pleins ornementés de motifs en bronze doré. Piètement à quatre jambes à fût galbé et profilé.

HAUT. 75 CM – DIAM. 85 CM

1 000/1 200 €

145 JULES LELEU (1883-1961)

Tapis rectangulaire au point en laines de couleurs sur fond marron. Décor de cartouches à fleurs stylisées et entourage à bordure unie.

300 X 160 CM

1 500/2 000 €



145

146 JULES LELEU (1883-1961)

Vitrine de salon, à caisson à structure en acier nickelé, vitré sur trois faces et ouvrant en façade et casier en partie basse, en placage de loupe d'Amboine, ouvrant en façade par un abattant à entrée de serrure en ivoire.

Estampille au fer à froid.

HAUT. 170 CM – LARG. 90 CM – PROF. 43 CM

4 500/5 000 €

PROVENANCE :
Ancienne collection Marie Martelet.

BIBLIOGRAPHIE :
Mobilier et Décorateur, Paris, 1927, mai, p. 131.
La demeure française, Paris, 1927, p. 80.

EXPOSITION :
Salon de la Société des Artistes Décorateurs (SAD), mai-juin 1927.



146

147 JULES LELEU (1883-1961)

Vitrine de Salon en placage de ronce de noyer d'Amérique ouvrant par deux portes latérales à vantaux pleins, ornementée de filets d'ivoire en losanges et au centre par une porte vitrée à entourage en cornière de métal nickelé. Pieds bas, excentrés et facetés à bouts de finition et sabots en ivoire (accidents au placage et petits manques).

HAUT. 160 CM – LARG. 120 CM – PROF. 34 CM

6 000/8 000 €



147



148

148 JULES LELEU (1883-1961)

Suite de cinq appliques en bronze doré patiné à deux bras de lumière en rubans enroulés en volute, sur platine de fixation murale en découpe écusson à fond de miroir sur talon débordant en laiton.
HAUT. 35 CM – LARG. 30 CM – PROF. 9 CM 3 000/4 000 €

149 JULES LELEU (1883-1961)

Enfilade en acajou et placage losangé à incrustations de motifs en rosace en filets de laiton, à caissons quadrangulaires ouvrant par trois portes pleines à piétement latéral en colonnes détachées.
ENFILADE : HAUT. 95 CM – LONG. 240 CM – PROF. 52 CM 5 000/6 000 €



149

150 JULES LELEU (1883-1961)

Descente de lit en laine. Décor géométrique dans le goût mexicain, marron et ocre sur fond de laine écru. (usures).
Signée dans la trame.
145 X 55 CM 900/1 000 €

151 JULES LELEU (1883-1961)

Table demi-lune en acajou et placage d'acajou à plateau pliant et piétement en colonnes fuselées à renflement sphérique en partie basse. Cornières demi-rondes en bordure de plateau et sabots en métal doré.
Étiquette d'origine datant la pièce de 1956.
HAUT. 75 CM – DIAM. 100 CM 2 000/2 500 €



150



151



151



152

152 HUBERT DECLERCK

Important ensemble de projets de décors de plats et vases en porcelaine réalisés par l'artiste pour la Manufacture nationale de Sèvres. Gouaches au dos et référencées.

Signées au dos et référencées.

QUATRE AU FORMAT : 104 X 75 CM

VINGT-CINQ AU FORMAT 65 X 49,5 CM

SEIZE AU FORMAT : 49,5 X 32,5 CM

L'ensemble : 1 000/1 500 €



153 ALEX SANDIER

« Les cartons de la manufacture nationale de Sèvres », époque moderne, album de 28 planches en héliogravure, introduction de Georges Lechevalier-Chevignard. Massin éditeur, Paris (nd). Dans sa chemise cartonnée d'origine. 400/500 €

154 FAYET (DANS LE GOÛT DE)

Tapis rectangulaire en laines de couleurs, bleu foncé, noir et violet sur fond beige. 300 X 195 CM 1 500/2 000 €



154



155 ROBERT BLOCH

Mobilier de salon se composant d'un canapé à deux places face à face et de deux fauteuils club à dossier plat, incliné, et accotoirs détachés en bois laqué bleu foncé à manchettes en arc de cercle formant piétement avant. Ensemble recouvert de tissu gris beige, à garnitures usagées.

CANAPÉ : HAUT. 78 CM – LARG. 160 CM – PROF. 82 CM – FAUTEUIL : HAUT. 74 CM – LARG. 57 CM – PROF. 67 CM

7 000/8 000 €

BIBLIOGRAPHIE :

Les Echos d'art, modèle reproduit in situ dans une installation d'époque, représentant un salon de musique édité par Athélia (Les Trois Quartiers).





156

156 JACQUES LE CHEVALIER (D'APRÈS)

Lampe de bureau à structure en aluminium (reproduction) à attaches de réflecteur et patins en bois noirci.

Non signée.

HAUT. 27 CM – LONG. 26 CM

1 000/1 200 €

157 TRAVAIL MODERNISTE

Collier à anneau rigide en métal argenté et tige en pendentif ornementée de deux anneaux détachés à rondelle de bakélite façon ambre et barres transversales en métal chromé (petit manque).

DIAM. 12,5 CM (INTÉRIEUR)

600/800 €



157



158 JACQUES ADNET (1900-1984) & COMPAGNIE DES ARTS FRANÇAIS

Guéridon à piétement cruciforme en lames de métal nickelé (oxydé) sur base carrée et plateau à dalle de verre ronde (refaite) et fixation à pastille ronde en métal.

HAUT. 71 CM – DIAM. 70 CM

15 000/20 000 €

BIBLIOGRAPHIE :

« L'art moderne primitif », les éditions Henri Jonquières, Paris, 1930, modèle référencé in situ dans un appartement entièrement aménagé par l'artiste, pl. 116.



159 MAXIME OLD (1910-1991)

Enfilade à caisson quadrangulaire en placage de palissandre lamellé sur bâti de chêne, ouvrant en façade par une double porte au centre et deux portes latérales à plaquettes d'attache formant charnière en bronze doré et entrée de serrure à plaque rectangulaire en bronze doré. Piétement à épais patins latéraux en retrait, souligné d'une baguette en rouleau en bronze doré. Plateau rectangulaire à épaisse dalle d'origine en Comblanchien.

Estampillée au fer, au feu.

HAUT. 101 CM – LONG. 272 CM – PROF. 50 CM

20 000/25 000 €

BIBLIOGRAPHIE :

Susan Day : « Jean Charles Moreux – architecte – décorateur-paysagiste », Norma éditions, Paris, 1999, modèle référencée et reproduit dans « la salle fraîche » aménagée par l'artiste à Poigny-la-Forêt pour Léon-Louis Weill, p. 288 ; Yves Badetz, « Maxime Old », Édition Norma, modèle similaire p. 174.



159

160 MAXIME OLD (1910-1991)

Enfilade à caisson quadrangulaire en placage d'acajou sur bâti de chêne, ouvrant en façade par une double porte au centre et deux portes latérales à plaquettes d'attache étoilées, en bronze doré et entrée de serrure à plaque rectangulaire en bronze doré. Piétement d'angle en gaines fuselées à talon en bronze doré. Plateau rectangulaire à épaisse dalle d'origine en Comblanchien.

Estampillée au fer, au feu.

HAUT. 105 CM – LONG. 295 CM – PROF. 50 CM

20 000/25 000 €

BIBLIOGRAPHIE :

Yves Badetz, « Maxime Old », Édition Norma, 2000. Modèle similaire reproduit p. 174.



160



161

161 P. C. VIGNAU

« TÊTE DE FEMME MANGBETOU ».
Épreuve en grès brun. Émail au naturel rehaussé
de rouge. Coiffe noire et verte (petits éclats à la
base).
Signée.
HAUT. 22,5 CM

1 500/1 800 €

162 TRAVAIL FRANÇAIS 1930-1940

Table de salle à manger en chêne naturel à
plateau rectangulaire en épaisse ceinture à dalle
de verre opalin, noir et piétement latéral en U et
barre d'entretoise cylindrique.

HAUT. 74 CM – PLATEAU : 175 X 90 CM

3 500/4 000 €



162



163 JEAN-CHARLES MOREUX (1899-1956)

Deux chaises longues en lattes de sapin ciré à dossier plat incliné et accotoirs déta-
chés à manchettes plates supportées par deux arceaux en fer forgé.

HAUT. 75 CM – LONG. 170 CM – LARG. 87 CM (HORS TOUT).

10 000/12 000 €

BIBLIOGRAPHIE :

Susan Day : « Jean Charles Moreux – architecte – décorateur -paysagiste », Norma éditions, Paris, 1999,
modèle référencé dans la « salle fraîche » de la résidence de Léon-Louis Weil par l'artiste en 1935, à
Poigny-la-Forêt et reproduite p. 288.



164

164 ROBERT MALLET-STEVENS (1886-1945)

Paire de fauteuils en métal tubulaire relaqué rouge foncé à dossier plat, incliné, en partie haute et accotoirs détachés.

HAUT. 84 CM – LARG. 40 CM – PROF. 40 CM

1 500/2 000 €

165 ROBERT MALLET-STEVENS (1886-1945)

Paire de fauteuils en métal tubulaire relaqué rouge foncé à dossier plat, évidé à bandeaux, et accotoirs détachés à manchettes boudin gainées.

HAUT. 78 CM – LARG. 36 CM – PROF. 43 CM

1 500/2 000 €



165



166 MAXIME OLD (1910-1991)

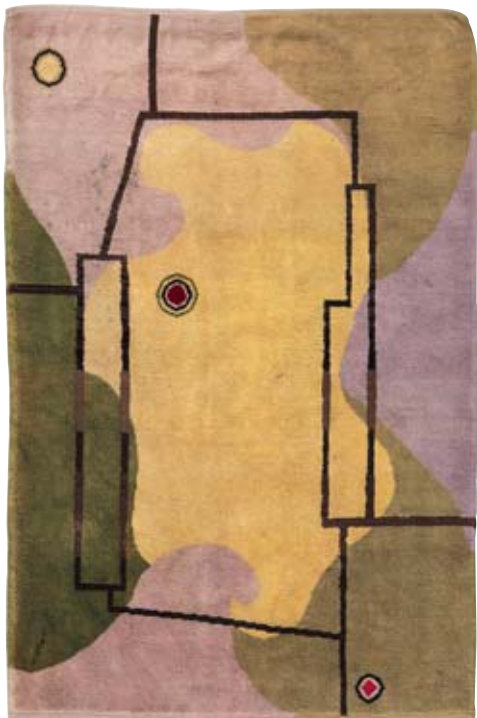
Commode à l'anglaise en placage de loupe d'Amboine à caisson quadrangulaire suspendu ouvrant par deux portes pleines en façade. Piétement en colonne droite de section carrée. Plateau en dalle de verre opalin noir (faiblesse au pied).

HAUT. 76 CM – PLATEAU : 140 X 55 CM

10 000/15 000 €

PROVENANCE :
Galerie Yves Gastou, Paris.





167

167 MYRBOR (ÉDITEUR)

Tapis rectangulaire en laines de couleurs, vert et marron sur fond crème, à décor géométrique d'après un carton de l'artiste.

Signé dans la trame, référencé n° 41 314 sur un bolduc partiellement effacé sans indication de carton.

200 X 140 CM

8 000/10 000 €



168

168 ÉDOUARD DEGAINE (1887-1967)

« BORD DE PLAGE ».

Technique mixte, huile sur toile et enduits de laques de couleurs mélangées à du sable à fond granité sur toile, montée sur châssis.

Cachet de l'atelier au dos.

53,5 X 36,5 CM

6 000/8 000 €

HISTORIQUE :

Ancienne collection des filles de l'artiste, vente d'atelier.

PROVENANCE :

Vente Edouard Degaine, peintre et laqueur, Bernard Galateau, commissaire-priseur, Félix Marilhac, expert, Limoges, 29 janvier 1989, n° 14 du catalogue, reproduit en couleurs p. 19.



169

169 JEAN BESNARD (1889-1958)

Vase boule en céramique à panse galbée et ornementée de striures en bâtonnets sous couverte. Émail blanc et marron.

Signé.

HAUT. 35 CM

15 000/20 000 €

170 ÉDOUARD DEGAINE (1887-1967)

« BOUQUET ».

Laque de Chine sur panneau rectangulaire sculpté en plans superposés à motif de fleur et feuillage.

Cachet de l'atelier au dos.

32 X 31 CM

4 000/5 000 €

HISTORIQUE :

Ancienne collection des filles de l'artiste, vente d'atelier.

PROVENANCE :

Vente Edouard Degaine, peintre et laqueur, Bernard Galateau, commissaire-priseur, Félix Marilhac, expert, Limoges, 29 janvier 1989, n° 5 du catalogue, reproduit en couleurs p. 10.



170



171

**171 JACQUES ADNET (1900-1984)
& COMPAGNIE DES ART FRANÇAIS**
Lampadaire à tige centrale en métal tubulaire à bagues apparentes en laiton, façon bambou, gainée de cuir noir à piqûres-selliers. Base ronde plate.
HAUT. 140 CM 600/800 €



172

**172 JACQUES ADNET (1900-1984)
& COMPAGNIE DES ARTS FRANÇAIS**
Jardinière de salon à structure et piétement en métal tubulaire gainé de cuir noir, façon bambou. Vasque ronde en rotin noir tressé.
HAUT. 66 CM – DIAM. 47 CM 1 000/1 200 €



173

**173 JACQUES ADNET (1900-1984)
& COMPAGNIE DES ARTS FRANÇAIS**
Corbeille à papiers de bureau en métal chromé (légèrement oxydé).
Non signée.
HAUT. 27,5 CM - BASE : 22 X 22 CM 2 000/2 500 €



**174 JACQUES ADNET (1900-1984)
& COMPAGNIE DES ARTS FRANÇAIS**
Bureau à structure en métal tubulaire façon bambou, gainé de cuir noir à piqûres-selliers. Barre d'entretoise, repose-pieds, à barres de rappel en diagonale. On y joint son fauteuil à dossier bandeau et accotoirs détachés à manchettes plates.
BUREAU : 75 HAUT. – PLATEAU : 77 X 161 CM
FAUTEUIL : HAUT. 78 CM - LARG. 40 CM – PROF. 40 CM 12 000/15 000 €



175

- 175 JACQUES ADNET (1900-1984)
& COMPAGNIE DES ARTS FRANÇAIS**
Canapé, bas, deux places, à structure en larges lames métalliques formant piétement latéral et accotoirs détachés, gainées de cuir fauve à piqûres-selliers et à visserie apparente. Dossier plat, incliné et fond de siège galbé, recouverts à neuf.
HAUT. 75 CM – LARG. 120 CM – PROF. 71 CM
2 500/3 000 €

- 176 JACQUES ADNET (1900-1984)
& COMPAGNIE DES ARTS FRANÇAIS**
Canapé bas, deux places, à structure en larges lames métalliques formant piétement latéral et accotoirs détachés, gainées de cuir fauve à piqûres-selliers et à visserie apparente. Dossier plat, incliné et fond de siège galbé, recouverts à neuf.
HAUT. 75 CM – LARG. 120 CM – PROF. 71 CM
2 500/3 000 €



176

- 177 JACQUES ADNET (1900-1984)
& COMPAGNIE DES ARTS FRANÇAIS**
Table basse à piétement en fer battu patiné à plateau rectangulaire en dalle de marbre noir, et cornière d'encadrement en cuvette. Piétement latéral en X à cercle central et entretoise à deux branches en fer à cheval.
HAUT. 45 CM – PLATEAU : 106 X 46 CM
2 000/3 000 €

BIBLIOGRAPHIE :
Hors série « Arts », Paris, 1^{er} septembre 1945, reproduit in situ dans un appartement décoré par l'artiste rue Henri Rochefort, p. 10.



177

- 178 JACQUES ADNET (1900-1984)
& COMPAGNIE DES ARTS FRANÇAIS**
Paire de chaises à structure en fer rond noirci. Fond de siège et dossier écusson à galette recouverts de cuir rouge lie-de-vin (craquelés et usagés).
HAUT. 77 CM – LARG. 38 CM – PROF. 38 CM
600/800 €

BIBLIOGRAPHIE :
Michèle Lenoir, « Le livre de la décoration », éditions du jour, Paris, Bruxelles, modèle référencé in situ dans une salle à manger et reproduit pp. 209/210.



178

- 179 JACQUES ADNET (1900-1984)
& COMPAGNIE DES ARTS FRANÇAIS**
Table basse en fer forgé à plateau rectangulaire et piétement d'angle à fût cylindrique et barres d'entretoise croisées en diagonales.
HAUT. 42 CM – PLATEAU 102 X 51 CM
1 000/1 200 €



179



180 GEORGES ARTEMOFF (1892-1965)

« BERGER D'ARCADIE ET SES MOUTONS ».

Panneau de bois à décor en laque ambrée sur fond modelé en légers reliefs et inclusions intercalaires de feuilles d'or.

Signé en bas à gauche.

HAUT. 175 CM – LARG. 100 CM

12 000/15 000 €



**181 DOMINIQUE – ANDRÉ DOMIN (1883-1962)
& MARCEL GENEVRIÈRE (1885-1967)**

Table de salle à manger en bois relaqué vert clair à plateau rectangulaire souligné d'un jonc en application. Piètement latéral lyre à fût effilé et attache en bronze doré à bague rainurée sur platine rectangulaire. Socle rectangulaire en doucine.

HAUT. 70 CM – PLATEAU : 250 X 105 CM

12 000/15 000 €

PROVENANCE :

Ancienne collection Pierre Hébey.



- 182 ÉMILE DECOEUR (1876-1953)**
 Vase en grès brun à corps ovoïde épaulé et col annulaire galbé. Émail marron clair tacheté.
 Signature manuscrite gravée.
 HAUT. 36 CM 1 500/1 800 €
- 183 ÉMILE DECOEUR (1876-1953)**
 Vase en grès blanc à corps ovoïde plat en godron et col polylobé. Émail velouté blanc, talon noir et intérieur tacheté vert.
 Signature manuscrite gravée.
 HAUT. 18 CM 2 000/2 500 €
- 184 ÉMILE DECOEUR (1876-1953)**
 Vase en grès blanc à corps ovoïde plat en godron et col polylobé. Émail bleu foncé tacheté vert (petits éclats à la base).
 Signature manuscrite gravée.
 HAUT. 18 CM 2 000/2 500 €



185

- 185 DOMINIQUE - ANDRÉ DOMIN (1883-1962) & MARCEL GENEVRIÈRE (1885-1967)**
 Bureau de dame formant coiffeuse en placage de palissandre à caisson quadrangulaire galbé ouvrant sur le dessus par un abattant central et latéralement par deux tiroirs superposés à prise boule en ivoire. Découpe de caisson soulignée d'une baguette en bronze doré. Piètement d'angle, en biais en acajou à fûts galbés, profilés. On y joint sa chaise à dossier bas, galbé, recouverte à neuf de tissu beige.
 BUREAU : HAUT. 76 CM - PLATEAU : 120 X 57 CM
 CHAISE : HAUT. 70 CM - LARG. 46 CM - PROF. 40 CM 12 000/15 000 €

- 186 TRAVAIL FRANÇAIS DE STYLE ART DÉCO**
 Gaine en bois de placage dans le goût de Dominique à fût droit en colonne facetée sur base débordante, carrée, à angles rabattus.
 HAUT. 126 X 47 CM 2 000/2 500 €



186



187 MAXIME OLD (1910-1991 - ATTRIBUÉ À)

Table à jeu en acajou et placage de palissandre à plateau rectangulaire amovible, doublé parchemin sur une face et à damiers en mosaïque de bois de couleur sur l'autre. Piètement d'angle en biais en gaines fuselées, facetées à sabots en laiton doré et attache de plateau à chapiteau galbé débordant en épis.

HAUT. 73 CM – PLATEAU : 79 X 79 CM

6 000/7 000 €



188

188 G. COMTE

Paire de bibliothèques en placage de palissandre verni à caisson en partie basse, ouvrant par deux portes pleines surmontées d'étagères amovibles. Socle débordant à bordure en doucine.

HAUT. 170 CM – LARG. 105 CM – PROF. 25 CM

4 000/4 500 €

HISTORIQUE :

Une photocopie de la facture d'origine datée de mai 1939, établissant l'origine de ces deux bibliothèques réalisées par G. Comte, décoration d'intérieur, 81 rue d'Alésia, Paris, sera remise à l'acquéreur.

189 TRAVAIL FRANÇAIS 1930-1940

Paire de fauteuils bridge en chêne ciré à dossier plat légèrement incliné et accotoirs détachés à manchette galbée et support en console. Piètement avant droit à fût effilé de section carrée. Recouverte de lainage marron.

HAUT. 86 CM – LARG. 50 CM – PROF. 50 CM

4 000/5 000 €



189



190 TRAVAIL FRANÇAIS 1930-1940
Collier fantaisie à chaîne en petits cylindres articulés et pendentif à plaquette ornementée d'un dragon, façon pierre dure. 200/250 €

191 TRAVAIL FRANÇAIS 1930-1940
Bracelet manchette fantaisie en métal argenté ornementé de deux cubes en bois (fente). DIAM. 7,5 CM 80/100 €

192 TRAVAIL FRANÇAIS 1930-1940
Bracelet manchette fantaisie en bois ornementé d'un cloutage de six boules en métal argenté. Marque monogramme non identifiée. DIAM. 5,5 CM (INTÉRIEUR) 200/250 €

193 TRAVAIL FRANÇAIS 1930-1940
Bracelet manchette en cristal à surface facetée. DIAM. 6,5 CM (INTÉRIEUR) 300/400 €

194 SALVADOR DALI (ATTRIBUÉ À) POUR CORYSE SALOME (PARIS)
Poudrier « Cadran de téléphone ». Métal chromé et émail noir, blanc et rouge (plusieurs sauts d'émail). Dans sa housse, d'origine, toilée. Marqué sur la housse Coryse Salomé Paris. DIAM. 8,5 CM 1 400/1 600 €



194

**CINQ PLAQUES DE CHEMINÉE
ÉDITEES PAR « LE CLUB DE LA MÉDAILLE »
(LA MONNAIE DE PARIS)**



195

195 ROBERT MICHEL
« L'ENVOL ». Plaque de cheminée en fonte de fer industrielle à décor de deux colombes stylisées en relief. Édition de Monnaie de Paris, cachet d'éditeur, justificatif de tirage marqué EE.5/25. Signature monogramme dans le décor. 70 X 73 CM 1 200/1 500 €

196 DE COUTELLE
« FLAMMES VOLENT » (1981). Plaque de cheminée en fonte de fer industrielle à décor de colombes en creux. Édition de Monnaie de Paris, cachet d'éditeur, justificatif de tirage marqué EE/25. Signée dans le décor. 52 X 65 CM 1 200/1 500 €



196



197

197 HUBERT YENCESSE (1900-1987)

« LES ACROBATES ».
 Plaque de cheminée en fonte de fer industrielle à décor de personnages nus, dansant, en relief. Édition de Monnaie de Paris, cachet d'éditeur, justificatif de tirage marqué EE/25. Signée dans le décor.
 36 X 68 CM 1 200/1 500 €



198

198 A.-MICHEL SERRAZ (NÉ EN 1925)

« ENFANT À LA CHÈVRE ».
 Plaque de cheminée en fonte de fer industrielle à décor de Pan jouant de la flûte en relief. Édition de Monnaie de Paris, cachet d'éditeur, justificatif de tirage marqué EE/25. Signée dans le décor.
 55 X 69 CM 1 200/1 500 €



199

199 P. X.

« BUCOLIQUE ».
 Plaque de cheminée en fonte de fer industrielle à décor de Pan jouant de la flûte et en relief. Édition de Monnaie de Paris, cachet d'éditeur, justificatif de tirage marqué EE/50. Signature monogramme non identifié dans le décor.
 71 X 94 CM 1 200/1 500 €



200 ÉTIENNE-HENRI MARTIN (1905-1997)

Mobilier de salon en acajou vernissé se composant d'un canapé trois places et de quatre fauteuils à oreilles et dossier plat incliné. Recouvert de velours vert (usagé).
 CANAPÉ : HAUT. 100 CM – LONG. 180 CM – PROF. 80 CM
 FAUTEUIL : HAUT. 100 CM – LARG. 70 CM – PROF. 70 CM
 12 000/15 000 €





**201 DOMINIQUE – ANDRÉ DOMIN (1883-1962)
& MARCEL GENEVRIÈRE (1885-1967)**

Meuble-secrétaire en placage de palissandre, à caisson quadrangulaire suspendu, ouvrant en façade par un abattant à porte pleine sur intérieur en sycomore à étagères fixes et tiroirs et entrées de serrure d'origine, ronde en cuvette, en bronze doré, flanqué latéralement d'une niche ouverte à deux casiers ouverts, l'ensemble surmontant un casier ouvrant à deux portes pleines (sans étagères). Socle rectangulaire en retrait à piétement d'angle galbé et sabots d'applique en laiton doré.

HAUT. 140 CM – LARG. 110 CM – PROF. 38 CM

6 000/7 000 €



**202 DOMINIQUE – ANDRÉ DOMIN (1883-1962)
& MARCEL GENEVRIÈRE (1885-1967)**

Importante table de salle à manger en placage d'ébène de Macassar vernissé à plateau rectangulaire et ceinture en biais. Piétement latéral à découpe trapézoïdale évidée et barre d'entretoise en bronze doré. Possibilité d'allonges (deux fournies) sur supports latéraux escamotables dans l'épaisseur du plateau.

HAUT. 76 CM – PLATEAU : 200 X 100 CM (FERMÉ)

12 000/15 000 €



204

- 204 DOMINIQUE – ANDRÉ DOMIN (1883-1962) & MARCEL GENEVRIÈRE (1885-1967)**
 Lampadaire à fût cylindrique sur base ronde, plate, légèrement bombée, gainé à l'identique de parchemin à bague haute, en laiton doré, annelée. Réflecteur conique en aluminium à deux bras de lumière latéraux. Base cerclée d'une cornière en laiton doré.
 HAUT. TOTALE : 185 CM – FÛT SEUL : HAUT. 146 CM

7 000/8 000 €



203

- 203 DOMINIQUE – ANDRÉ DOMIN (1883-1962) & MARCEL GENEVRIÈRE (1885-1967)**
 Meuble-bar d'appartement en placage de palissandre, à caisson quadrangulaire suspendu, ouvrant en façade par deux portes pleines sur intérieur en sycomore à entrée de serrure d'origine, ronde, en bronze doré, surmontées d'une niche ouverte soulignée d'un encadrement à baguette de bronze doré. Piétement d'angle en gaines fuselées, facettées, à plaque débordante en bronze doré.
 HAUT. 160 CM – LARG. 80 CM – PROF. 37 CM

8 000/10 000 €



- 205 DOMINIQUE – ANDRÉ DOMIN (1883-1962) & MARCEL GENEVRIÈRE (1885-1967)**
 Deux tables au modèle, en frêne vernissé à plateaux cuvettes carrés, gainés en mosaïque de cuir havane à filets de croisement noirci. Piétement d'angle à fût galbé, arrondi en arête intérieure.
 HAUT. 74 CM – PLATEAU : 125 X 125 CM

12 000/15 000 €





206 PAUL DUPRÉ-LAFON (1900-1971)

Meuble de rangement formant secrétaire à caisson d'encadrement quadrangulaire en placage d'ébène de Macassar, et partie centrale gainée à neuf, à l'identique, de parchemin blanc. Il ouvre : au centre par un abattant doublé de cuir rouge, sur intérieur en ébène de Macassar à casier et deux larges tiroirs à prises en laiton, surmontant deux portes pleines ; latéralement par deux portes pleines sur intérieur en acajou à étagères réglables en hauteur.

HAUT. 160 CM – LARG. 200 CM – PROF. 46 CM

40 000/50 000 €

BIBLIOGRAPHIE :

Thierry Couvrat Desvergnès, « Paul Dupré-Lafon, décorateur des millionnaires », Richer - Éditions de l'Amateur, Paris, 1990, modèle semblable sans niche ouverte au centre reproduit sur une vue de l'atelier, p. 11.





207 PAUL DUPRÉ-LAFON (1900-1971)

Bureau en spruss sablé à caisson quadrangulaire entièrement gainé de cuir rouge à deux casiers ouverts à glissière rideau et porte-plume sur le dessus du plateau, ouvrant en façade par trois tiroirs à prise boule en bronze, entourage souligné d'un jonc. Piètement d'angle à jambes fuselées et galbées à petits sabots en laiton. On y joint son fauteuil d'origine également gainé de cuir rouge à dossier plat incliné et accotoirs détachés à manchettes galbées et attaches à visserie apparente.

BUREAU : HAUT. 72 CM – PLATEAU : 70 X 127,5 CM

FAUTEUIL : HAUT. 74 CM – CEINTURE : 45 X 49 CM

150 000/180 000 €

BIBLIOGRAPHIE :

Thierry Couvrat Desvergnès, « Paul Dupré-Lafon, décorateur des millionnaires », Richer - Éditions de l'Amateur, Paris, 1990, modèle référencé, reproduit p. 134.





207



208 PAUL DUPRÉ-LAFON (1900-1971)

Paire d'appliques à un bras de lumière à support en bronze doré en lame épaisse et bobèche ronde. Platine de fixation murale à deux lames, en acier. Abat-jour rond en soie écru à cerclages, haut et bas, en cornières de laiton.

HAUT. 20 CM - PROF. 32 CM

8 000/10 000 €

BIBLIOGRAPHIE :

Thierry Couvrat Desvergnès, « Paul Dupré-Lafon, décorateur des millionnaires », Richer - Les Éditions de l'Amateur, modèle similaire référencé et reproduit p. 175.



209 PAUL DUPRÉ-LAFON (1900-1971)

Suite de quatre chaises en merisier à dossier évidé, légèrement galbé, à bandeau. Piètement avant fuselé et galbé.

HAUT. 77 CM – LARG. 43 CM – PROF. 38 CM

2 500/3 000 €

BIBLIOGRAPHIE :

Thierry Couvrat Desvergnès, « Paul Dupré-Lafon, décorateur des millionnaires », Richer - Éditions de l'Amateur, Paris, 1990, modèle similaire référencé, dans l'appartement personnel de l'artiste, et reproduit p. 199.



210 PAUL DUPRÉ-LAFON (1900-1971)

Meuble d'enfilade à caisson quadrangulaire en placage de bois clair ouvrant par trois tiroirs au centre et deux portes pleines latérales à poignées en cuir. Socle plein en découpe à baguette de laiton.

HAUT. 82 CM – LONG. 158 CM – PROF. 54 CM

12 000/15 000 €

HISTORIQUE :

Commande spéciale faite pour le gainier de la maison Hermès.



211

211 HERMÈS (PARIS)

Garniture de bureau en cuir fauve à piqûres-selliers se composant d'un buvard à bascule, d'un présentoir d'encrier formant porte-plume à récipient cubique en cristal et d'un porte bloc-notes (usures).

Signée du cachet Hermès Paris sur chaque pièce.

DIMENSIONS DIVERSES.

1 500/1 800 €

212 PAUL DUPRÉ-LAFON (1900-1971)

Secrétaire en placage d'acajou et filets incrustés de bois clair ouvrant par un abattant en partie haute à entrée de serrure en laiton, ronde surmontant trois tiroirs à poignées de tirage en cuir. Intérieur à casier et étagère et huit petits tiroirs latéraux.

HAUT. 148 CM – LARG. 93 CM – PROF. 39 CM

15 000/20 000 €

HISTORIQUE :

Commande spéciale faite pour le gainier de la maison Hermès.



212



212



213 PAUL DUPRÉ-LAFON (1900-1971, DESSINATEUR) & HERMÈS

Valet de nuit à structure en acajou sur piétement râtelier à barres repose-chaussures en lattes plates et traverses tubulaires en laiton. Portemanteau à la forme, gainé de cuir d'origine, noir. Barre à pantalon en bois sur tête à trois tiges tubulaires en laiton. Barres de support latérales en laiton et tablette rabattable rectangulaire, gainée d'origine de cuir noir et tiges de blocage en laiton. (accidents).

HAUT. 134 CM 4 000/5 000 €

BIBLIOGRAPHIE :

Thierry Couvrat-Desvergnès, « Paul Dupré-Lafon, décorateur des millionnaires », Richer, Éditions de l'amateur, Paris 1990, modèle similaire reproduit p. 204 ; Bruno Foucart & Jean-Louis Guillemin, « Les décorateurs des années 40 », Norma éditions, Paris 1999, modèle similaire reproduit page 121.



214 PAUL DUPRÉ-LAFON (1900-1971)

Meuble d'enfilade à caisson quadrangulaire en placage d'acajou sur bâti de chêne ouvrant en façade par trois portes pleines à poignées en cuir lamellé, rouge, à piqûres-selliers. Intérieur en sycamore à étagères libres à une rangée de quatre tiroirs alignés en partie haute. Socle plein en découpe à baguette de laiton.

HAUT. 95 CM - LONG. 198 CM - PROF. 43 CM

15 000/18 000 €

HISTORIQUE :

Commande spéciale faite pour le gainier de la maison Hermès, réaménagée à l'intérieur, postérieurement.





215

215 TRAVAIL FRANÇAIS 1930-1940

Table à jeux en acajou à plateau pivotant, pivotant, doublé de drap vert. Piétement d'angle à fûts galbés.
HAUT. 75 CM – PLATEAU : 51 X 83 CM (FERMÉ) 1 000/1 200 €

216 TERENCE HAROLD ROBSJOHN-GIBBINGS (1905-1976)

Paire de chaises en bois naturel ciré à dossier bandeau et piétement en arc de cercle. Fond de siège en cuir (usagé). Cloutage apparent (manque les lanières de dossier et décollement).
HAUT. 85 CM – LARG. 40 CM – PROF. 40 CM 3 000/3 500 €



216



217 TRAVAIL FRANÇAIS 1930-1940

Bureau plat à plateau rectangulaire à épaisse ceinture ornementée en angle de médaillons encastrés, en marbre. Piétement latéral à support en pattes de lion et traverse centrale verticale sur patins latéraux à entretoise.
HAUT. 74 CM – PLATEAU : 120 X 65 CM 10 000/12 000 €



218 ÉCOLE FRANÇAISE NÉOCLASSIQUE 1930-1940

« DIANE ».

Sculpture en plâtre, épreuve d'atelier (éclats et manques visibles, restaurations).

HAUT. 175 CM

12 000/15 000 €

HISTORIQUE :

Selon Madame Anne Demeurisse, auteur d'un ouvrage sur Alfred Janniot, l'antelope correspondrait à celle du groupe « Hommage à Jean Goujon » pour l'exposition de 1925 devant le Pavillon du Collectionneur d'Émile-Jacques Ruhlmann, alors que le personnage féminin debout serait un élément disparate, rapporté, étude postérieure d'atelier.





219 TRAVAIL FRANÇAIS 1940-1950

Tapis rectangulaire en laines. Décor de frise à large encadrement à motif de feuillages et de gallinacés, vert foncé, jaune et blanc sur fond gris vert (taches visibles).

383 X 283 CM

3 000/4 000 €





220 GILBERT POILLERAT (1902-1988)

Console à structure en fer forgé patiné, noirci, doré et patiné, et caisson quadrangulaire à plateau rectangulaire en découpes latérales galbées ornémenté de trois médaillons. Tablette en partie médiane en bois laqué noir et barres croisées d'entretoise à lames galbées. Piétement d'angle sur pans coupés à chapiteaux et sabots en bronze doré.
HAUT. 87 CM – PLATEAU : 163 X 59 CM 80 000/100 000 €

BIBLIOGRAPHIE :

François Baudot, « Gilbert Poillerat, maître ferronnier », préface de Karl Lagerfeld, Hazan éditeur, Paris, 1992, modèle identique référencé et reproduit p. 138.



- 221 ROYAL COPENHAGUE (MANUFACTURE)**
 Vase couvert en céramique à corps ovoïde rainuré, épaulé, sur talon annulaire. Émail orange. Couvercle d'origine en bronze patiné et doré (cabossé).
 Signé du cachet de fabrique.
 HAUT. 22 CM 3 000/3 500 €
- 222 ROYAL COPENHAGUE (MANUFACTURE) & CARL HALLIER**
 Vase couvert en céramique à corps conique, galbé, épaulé. Émail lie-de-vin. Couvercle d'origine en bronze patiné et doré de Knud Andersen (c. 1935).
 Signé du cachet de fabrique et du monogramme de l'artiste.
 HAUT. 13 CM 800/1 000 €
- 223 ROYAL COPENHAGUE (MANUFACTURE) & ARNE BANG**
 Bonbonnière à corps rond et plat en grès. Émail granité gris bleu. Couvercle d'origine en métal patiné à prise en spirale.
 Signature monogramme de l'artiste marquée 183.
 HAUT. 8,5 CM – DIAM. 14 CM 700/800 €
- 224 ROYAL COPENHAGUE (MANUFACTURE) & BOB WILLEMSEN**
 Sucrier à corps sphérique taloché. Émail gris vert. Couvercle d'origine et cuiller en argent à prise en ivoire de Hans Hansen.
 Signature monogramme de l'artiste marquée 1939.
 HAUT. 10 CM 700/800 €
- 225 ROYAL COPENHAGUE (MANUFACTURE) & ARNE BANG**
 Bonbonnière à corps hémisphérique rainuré en grès. Émail granité gris bleu. Couvercle d'origine en métal patiné à prise en cylindrique de Arge Weimar.
 Signature monogramme de l'artiste marquée 118.
 HAUT. 8,5 CM – DIAM. 13 CM 600/700 €



226 JEAN DESPRÈS (1889-1980)
 Broche en métal doré, martelé, à demi-cercle plat ornementé d'une petite barrette bombée et de six petites boules de part et d'autre.
 Signature manuscrite.
 LONG. 5 CM 1 500/2 000 €

228 JEAN DESPRÈS (1889-1980)
 Parure en or (ER) se composant d'un bracelet manchettes à six éléments courbes articulés à parties centrales évidées à barrettes doubles ou croissant en applications ; d'une bague à plaque en arc de cercle et barrettes et de deux clips d'oreilles au modèle.
 Signature manuscrite.
 POIDS TOTAL : 79 G
 BRACELET : LONG. 17 CM 2 500/3 000 €

227 JEAN DESPRÈS (1889-1980)
 Broche en métal doré, martelé, à demi-cercle plat ornementé d'une grosse boule centrale et de six petites boules en bordure.
 Signature manuscrite.
 LONG. 7 CM 2 000/2 500 €

229 LINE VAUTRIN (1913-1997)
 Poudrier « Feuille d'érable ». Épreuve en laiton doré à couvercle articulé sur charnière doublé intérieurement d'un petit miroir.
 Signé du cachet Line Vautrin frappé en creux.
 10 X 8,5 CM 600/800 €



229



230 GILBERT POILLERAT (1902-1988)
 Console en fer martelé, carré, à double volute latérale en enroulement sur talon à coupelle florale. Motif central en croisillon doré couronné d'un motif ovalisé. Plateau en travertin à bordure débordante chantournée.
 HAUT. 82 CM – PLATEAU : 156 X 39 CM 12 000/15 000 €



231 ELIEL SAARINEN (1873-1950)

Suite de huit chaises en pin et érable naturel vernissé, rééditions par Adelta à haut dossier galbé, lamellé, souligné de filets noirci. Fonds de siège, galbés, façon écusson, gainés de skaï noir. Ceinture apparente soulignée d'un filet de bois noirci. Piétement avant et arrière, galbé.

HAUT. 101 CM – LARG. 52 CM – PROF. 45 CM

6 000/7 000 €

HISTORIQUE :

Modèle créé initialement pour une salle à manger de Saarinen à Cranbrook House (c. 1930).

BIBLIOGRAPHIE :

Charlotte et Peter Fiell, « 1 000 chairs » Taschen édition, 1997, variante du modèle référencé et reproduit page 235.



232 ANDRÉ ARBUS (1903-1969)

Bureau en palissandre et placage de palissandre à plateau rectangulaire et casiers latéraux suspendus à prise à anneau doré, souligné d'une baguette en bronze doré. Piétement latéral en X galbé à patins ourlés de sabots en bronze doré.

HAUT. 75 CM – PLATEAU : 160 X 80 CM

20 000/25 000 €

BIBLIOGRAPHIE :

Bruno Foucart et Jean-Louis Gaillemain. « Les décorateurs des années 40 ». Éditions Norma, 1998, modèle reproduit page 83.

233 ANDRÉ ARBUS (1903-1969)

Bureau plat à corps cintré en placage de palissandre ouvrant par un tiroir en ceinture et deux caissons latéraux à portes pleines sur intérieur à tiroirs en chêne. Façade soulignée en angle, de deux gaines en applications à fût souligné d'une baguette de bronze doré.

HAUT. 80 CM - PLATEAU : 230 X 85 CM

15 000/20 000 €

Voir la reproduction page ci-contre.

234 ANDRÉ ARBUS (1903-1969)

Suite de trois chaises en merisier vernissé, à dossier plat légèrement incliné et fond de siège à petites baguettes d'entourage, apparentes, gainés de velours cramoisi. Piètement avant en gaines fuselées à sabots en bronze doré et piètement arrière galbé.

HAUT. 88 CM - LARG. 47 CM - PROF. 46 CM

2 000/3 000 €



233



234



233 (Dos)



235

236

235 DAUM

Vase tronconique à corps galbé. Épreuve réalisée en verre fumé. Décor de triangle rainuré et de palmes alternées gravé à l'acide. Signé.

HAUT. 26 CM

700/800 €

236 DAUM

Vase ovoïde à col galbé. Épreuve réalisée en verre fumé. Décor de hachures rainurées en volutes gravé à l'acide. Signé.

HAUT. 30 CM

700/800 €

237 ANDRÉ ARBUS (1903-1969) & MURANO (VERRIER)

Paire d'appliques « Palme », épreuves en verre malfin à monture en métal doré façon torchère (manque un manche).

HAUT. 52 CM

600/800 €

238 TRAVAIL FRANÇAIS 1920-1930

Paire de lampes en céramique à corps sphérique sur petit talon galbé et goulot annulaire, droit. Émail craquelé blanc. Sans marque, ni signature.

HAUT. 25 CM

1 800/2 000 €



239

239 TRAVAIL FRANÇAIS 1940-1950

Table basse à plateau rectangulaire gainé à l'identique de parchemin neuf à filets et rosaces d'angle, dorés. Structure et piétement en acier patiné canon de fusil, à fûts coniques et attaches en rondelle, baguette de support débordante.

HAUT. 48 CM – PLATEAU : 90 X 33 CM

5 000/6 000 €

240 TRAVAIL FRANÇAIS 1940-1950

Lampadaire de parquet à tige cylindrique en laiton poli verni sur base tripode en bois vernissé à découpe concave et piétement à griffes en bronze doré.

HAUT. 150 CM

1 200/1 500 €

241 TRAVAIL FRANÇAIS 1930-1940

Lampadaire de parquet à tige cylindrique en fer patiné sur base ronde en tôle, et piétement à griffes en bronze doré.

HAUT. 140 CM

600/800 €



240

241



237



238



242

242 DEPUJOL

« L'AMÉRIQUE ».

Huile sur toile.

Signée en bas à droite.

97 X 72 CM

3 000/3 500 €

243 André ARBUS (1903-1969) & GAVEAU (PARIS)

Piano droit en placage d'acajou à piétement frontal détaché en console sur caisson à fond de miroir. Cadre métallique, bois numéroté 104701. Porte-partitions en lyre, rabattable en bois et laiton, (importants sauts de placage).

HAUT. 137 CM – LONG. 95 CM – PROF. 52 CM

1 500/2 000 €

BIBLIOGRAPHIE :

Waldemar George, « André Arbus », éditions Art et Industrie, Paris, 1948, variante à console de support de clavier en console à enroulement, référencé et rep ; pl. 16.



243



244 MAURICE JALLOT (1900-1971)

Meuble d'enfilade en bois vernissé à caisson quadrangulaire suspendu sur quatre pieds d'angle excentrés à sabots en laiton, montés en angle et ouvrant en façade par deux portes pleines gainées de parchemin à filets dorés, losangés. Entrée de serrure ronde, en bronze doré.

HAUT. 87 CM – LONG. 180 CM – PROF. 47 CM

6 000/8 000 €



245

•245 MAURICE MAX-INGRAND (1908-1969)

« COMPOSITION BUCOLIQUE ».

Panneau mural composé de neuf dalles de verre juxtaposées à décor polychrome en fixé sous verre figurant un couple allongé sur une plage surmonté de deux figures allégoriques descendant des nuées (une plaque cassée).

Signé dans le décor.

200 X 250 CM

10 000/12 000 €

246 TRAVAIL FRANÇAIS 1940-1950

Meuble à hauteur d'appui en bois vernissé façon acajou, ouvrant en façade par deux portes pleines gainées de parchemin. Caisson quadrangulaire reposant sur un socle en lames de métal en volutes sur socle rectangulaire. Intérieur à casiers verticaux. Entrée de serrure en médaillon rond, bombé, en bois.

HAUT. 101 CM – LARG. 50 CM – PROF. 40 CM

5 000/6 000 €

247 TRAVAIL FRANÇAIS 1940-1950

Meuble de rangement en bois vernissé façon acajou, ouvrant en façade par deux portes pleines gainées de parchemin. Caisson quadrangulaire reposant sur un socle en lames de métal en volutes sur patins latéraux en bois. Intérieur à étagères. Plateau d'origine en marbre beige. Entrée de serrure en médaillon rond, bombé, en bois.

HAUT. 105 CM – LARG. 140 CM – PROF. 45 CM

7 000/9 000 €



246



247



248 JEAN LURÇAT (1892-1966, D'APRÈS)

« CHASSEUR ET SON CHIEN ».

Tapiserie en laines de couleurs d'après le carton de l'artiste, réalisée dans les ateliers Tabard à Aubusson, n° 14736.

Signée Lurçat et monogramme de lissier dans la trame.

200 X 290 CM

4 000/6 000 €



**249 DOMINIQUE – ANDRÉ DOMIN (1883-1962) & MARCEL GENEVRIÈRE (1885-1967)
(ATTRIBUÉ À)**

Mobilier de salon se composant d'un canapé trois places et de deux fauteuils, bas, à montants d'accotoirs recourbés et façade en bois vernissé, en découpe galbée. Dossiers plats, inclinés, à tête de dossier en découpe chapeau de gendarme (accidents aux pieds). Couverture ancienne usagée.

CANAPÉ : HAUT. 93 CM – LONG. 256 CM – PROF. 95 CM

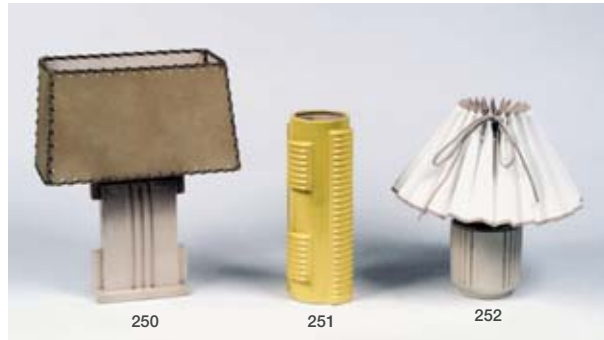
FAUTEUIL : HAUT. 76 CM – LARG. 93 CM – PROF. 83 CM

5 000/6 000 €

PROVENANCE :

Ensemble acheté directement par les parents de l'actuel propriétaire à la maison de décoration, Dominique.





250 ROBERT LALLEMANT (1902-1954)
 Pied de lampe en faïence à corps rectangulaire. Décor à anses pleines latérales et cartouches rectangulaires à rainures verticales au centre. Émail blanc craquelé. Signé.
 HAUT. 20 CM 250/300 €

251 ROBERT LALLEMANT (1902-1954)
 Vase en faïence à corps cylindrique. Décor à anses pleines latérales en striures ondulées et cartouches rectangulaires. Émail jaune. Signé.
 HAUT. 28 CM 600/700 €

BIBLIOGRAPHIE :
 Mobilier & Décoration, « A propos de quelques céramiques nouvelles » de Robert Lallemant, novembre 1929, modèle référencé et reproduit.

252 ROBERT LALLEMANT (1902-1954)
 Pied de lampe en faïence à corps cylindrique. Décor à rainures verticales. Émail blanc craquelé Signé.
 HAUT. 12 CM 200/300 €

253 ANDRÉ ARBUS (1903-1969, ATTRIBUÉ À)
 Paire de tables de chevet, d'encoignure, en placage de sycamore ouvrant en façade par deux portes cintrées surmontées d'une niche ouverte et d'un tiroir. Plateau en cuvette à baguettes d'encadrement arrondies. Prise boule en bois.
 HAUT. 68 CM – CÔTÉS : 35 X 35 CM 2 000/3 000 €



254 DOMINIQUE – ANDRÉ DOMIN (1883-1962) & MARCEL GENEVRIÈRE (1885-1967)
 Bureau en chêne et panneaux en placage de chêne à caisson ouvrant par un tiroir en ceinture et des latéraux à deux tiroirs. Poignée et prises de tirage en bronze argenté. Piétement en applique à fûts galbés.
 HAUT. 76 CM – LARG. 119 CM – PROF. 65 CM 6 000/7 000 €



253



255

255 RAYMOND SUBES (1893-1970)

Paire de flambeaux en forgé patiné et partiellement doré à deux bras de lumière latéraux en volute à quatre bobèches cylindriques et coupelles en cuivre rouge, montées en décrochement et chapiteau central en forme de feuilles d'ananas. Piétement en arceaux croisés galbés.

HAUT. 55 CM - LARG. 57 CM

3 500/4 000 €

PROVENANCE :

Pièce unique, vente de la succession R. Subes, Nice, 2004.

256 VICTOR COURTRAY (1896-1987)

Paire de crédences en panneaux de chêne à caisson quadrangulaire ouvrant par deux portes pleines à placage en damiers. Piétement d'angle en console sur socle rectangulaire détaché à entretoise centrale à double attache latérale.

HAUT. 106 CM - LONG. 123 CM - PROF. 49 CM

12 000/15 000 €

Voir la reproduction page ci-contre.



256



256



257

257 PABLO PICASSO (D'APRÈS) & MADOURA (CÉRAMISTE)

Assiette « Tauros ». Épreuve en terre blanche à décor en réserve sur fond à deux couleurs alternées, vert et bleu violacé.

Signée « Édition Picasso – Madoura » et frappée des deux cachets en creux « Madoura plein feu » et « Édition Picasso ».

DIAM. 20 CM

500/600 €

BIBLIOGRAPHIE :

Alain Rami, « Picasso », catalogue de l'œuvre céramique éditée, Madoura, Vallauris, 1988, modèle référencé sous le n° 161, reproduit p. 89.

258 PABLO PICASSO (D'APRÈS) & MADOURA (CÉRAMISTE)

« Vase deux anses hautes ».

Cruche à corps anthropomorphe. Épreuve en terre blanche et anses latérales détachées figurant les bras. Décor de tête de personnage et de fleurs, gravées sous couverte, émaillée noir et blanc sur fond de terre crue teintée au jus d'oxyde.

Signée « Édition Picasso » et marqué des deux cachets frappés en creux « Madoura plein feu » et « Édition Picasso ».

HAUT. 38 CM

8 000/10 000 €

BIBLIOGRAPHIE :

Alain Rami, « Picasso », catalogue de l'œuvre céramique éditée, Madoura, Vallauris, 1988, modèle référencé sous le n° 141, reproduit p. 78.



258



259

259 M. RAY (D'APRÈS)

Tapisserie « Aube » en laines de couleurs. Robert Four éditeur (sans bolduc).
Signée dans la trame.
110 X 235 CM

600/700 €

260 RAYMOND SUBES (1893-1970)

Table basse à structure et piétement latéral en X en bronze doré façon cornes de gazelle et entretoise à bague centrale. Plateau d'origine à dalle de verre fixe.
HAUT. 42 CM – PLATEAU : 48 X 96 CM

6 000/8 000 €



260



261

261 RAYMOND SUBES (1893-1970)

Guéridon bas à piétement en quatre cornes de gazelles, croisées, en bronze doré et boule d'attache centrale.
Plateau d'origine en mosaïque de plaques de marbres de couleur et entourage en marbre Portor.
HAUT. 48 CM – DIAM. 74 CM

12 000/15 000 €

PROVENANCE : Pièce unique, vente de la succession R.Subes, Nice, 2004.

262 JEAN LURÇAT (1892-1966, D'APRÈS)

« D'ÉTOILES ». Tapisserie mécanique. J.P., Paris, éditeur. Signée sur un bolduc et titrée.
110 X 190 CM

1 000/1 200 €



262



263

263 TRAVAIL FRANÇAIS 1930-1940

« LES SIGNES DU ZODIAQUE ».

Tapis en laine à décor en tracé bleu sur fond beige.

235 X 180 CM

3 000/3 500 €

264 SCHENCK (DANS LE GOÛT DE)

Paire de chenets en fer forgé à tête d'hippocampes et barre de support verticale à piétement en arceau.

HAUT. 31 CM - PROF. 48 CM

1 500/2 000 €



264



265

265 RAMSAY DÉCORATION

Table basse à structure en bronze doré, patiné, à plateau rectangulaire en découpe et piétement d'angle à tête et jambe de cheval. Entretoise en cordelières croisées. Dalle de marbre vert.

HAUT. 50 CM - PLATEAU : 128 X 53 CM

3 000/3 500 €

266 BAGUÈS

Table basse à structure en bronze doré à motifs de feuilles en épis. Plateau rectangulaire en cuvette à panneau en bois laqué à décor de fonds marins or sur fond noir.

HAUT. 44 CM - PLATEAU : 92 X 47 CM

1 000/1 200 €



266



267

267 TRAVAIL FRANÇAIS 1950-1960

Plaque de verre rectangulaire à décor églomisé à fond rouge et décor d'oiseaux de paradis.

47,5 X 88,5 CM

200/300 €

268 TRAVAIL FRANÇAIS 1940-1950

Bar d'appartement en bois vernissé noir à caisson quadrangulaire ouvrant par un abattant sur le dessus et panneaux pleins et intérieur à casier, doublés de miroir. Piétement d'angle en gaines galbées à fuseau en chapiteaux débordants, monté sur roulette.

HAUT. 70 CM – LARG. 70 CM – PROF. 40 CM

1 200/1 500 €



268



269 BERNARD ROGER (ATELIER SAIN & TAMBUTÉ)

Paravent à trois feuilles articulées. Décor en laque cellulosique à motif de trois tigres en incrustations de coquille d'œuf.

Signé dans le décor.

HAUT. 175 CM – LARG. 62 CM (PAR FEUILLE).

6 000/8 000 €



270

- 270 JEAN PERZEL (1892-1986)**
 Applique murale à monture en cornières de laiton et cache-ampoule rouleau en verre dépoli. Signée du cachet de l'atelier.
 LONG. 46 CM – LARG. 15 CM
 600/700 €



271

- 271 JEAN PERZEL (1892-1986)**
 Lot de cinq plafonniers à cache-ampoules, cylindriques, en verre dépoli blanc. Attaches de fixation en laiton à verre rainuré (accidents).
 Non signé.
 HAUT. 14 CM – DIAM. 21 CM
 500/600 €

- 272 JANSEN DÉCORATION**
 Meuble d'entrée en chêne décoloré à intérieur à tiroirs et étagères amovibles. Plateau cuvette à dalle d'origine en travertin.
 HAUT. 84 CM – LONG. 184 CM – PROF. 47 CM
 2 000/2 500 €



272



273

- 273 JULES LELEU (1883-1961)**
 Canapé deux places de forme cintrée à haut dossier droit et accotoirs arrondis recouverts de velours vert (usagé). Piètement latéral en bois apparent.
 HAUT. 68 CM – LONG. 160 CM – PROF. 90 CM
 1 000/1 200 €

- 274 G. COMTE**
 Table ronde en frêne, à plateau rond, avec deux allonges. Piètement à colonne centrale sur patins tripodes façon patte de lion.
 HAUT. 75 CM – DIAM. 115 CM
 1 000/1 200 €

HISTORIQUE :
 Une photocopie de la facture d'origine datée de mai 1939, établissant l'origine de ce guéridon réalisé par G. Comte, décoration d'intérieur, 81 rue d'Alésia, Paris, sera remise à l'acquéreur.



274



A



B



C

**TRIPTYQUE
PAR LUCIEN COUTAUD**

275-A LUCIEN COUTAUD (1904-1977)

« FEMME FLEUR ET ENFANT ».
Gouache originale sur papier marouffé sur toile
(pliures). Partie gauche du triptyque.
Non signée dans le décor.

SUPPORT PAPIER : 260 X 190 CM – TOILE : 278 X 210 CM
5 000/6 000 €

275-B LUCIEN COUTAUD (1904-1977)

« COUPLE FLEURS ».
Gouache originale sur papier marouffé sur toile
(pliures). Partie centrale du triptyque.
Signée dans le décor, en bas à gauche et datée
(19)60.

SUPPORT PAPIER : 260 X 190 CM – TOILE : 278 X 210 CM
5 000/6 000 €

275-C LUCIEN COUTAUD (1904-1977)

« FEMME FLEUR ET ENFANT ».
Gouache originale sur papier marouffé sur toile
(pliures). Partie droite du triptyque.
Signée dans le décor, en bas à gauche et datée
(19)60.

SUPPORT PAPIER : 260 X 190 CM – TOILE : 278 X 210 CM
5 000/6 000 €



276 ANDRÉ SORNAY (1902-2000)

Mobilier de salle à manger en placage d'acajou se composant d'une table à plateau rectangulaire et piétement d'angle et d'une suite de quatre chaises à dossier bandeau et piétement en biais.

TABLE : HAUT. 74 CM – PLATEAU : 95 X 140 CM

CHAISE : HAUT. 80 CM – LARG. 40 CM – PROF. 43 CM

3 000/3 500 €



277 ANDRÉ SORNAY (1902-2000)

Bibliothèque basse en placage d'acajou sur bâti d'acajou à corps quadrangulaire à trois éléments à étagères sur taquets et deux portes coulissantes sur glissières à prises verticales en rouleaux et entourage de panneaux à cloutage apparent. Socle rectangulaire au nu du caisson à bandeaux rainurés.

Estampillée.

HAUT. 93 CM – PLATEAU : 166 X 44,5 CM

3 000/3 500 €

BIBLIOGRAPHIE :

Thierry Roche, « André Sornay », Édition Beau Fixe, 2002, variante du modèle reproduite p. 50.



278

278 JEAN ROYÈRE (1902-1981)

Porte-bûches en fer plat martelé à ruban frontal en larges ondulations. Support rectangulaire à trois côtés.

HAUT. 20 CM – LARG. 73 CM – PROF. 33 CM

1 000/1 200 €

279 JEAN ROYÈRE (1902-1981)

Suite de quatre fauteuils en fer rond noirci à fond de siège et dossier coquille en rotin tressé. Accotoirs détachés à manchette plate en arc de cercle.

HAUT. 80 CM – LARG. 40 CM – PROF. 43 CM

600/800 €



279

280 RICHARD GINORI

Vase ovoïde en céramique à col galbé ouvert et anses latérales en anneaux détachés. Décor de personnages nus, dansant avec des serpents (éclats et percé d'origine pour électrification).

Signé Ginori .

HAUT. 25 CM

2 000/2 500 €

281 GIO PONTI (1891-1979)

Coiffeuse en bois de placage clair à caisson quadrangulaire ouvrant en façade par deux tiroirs. Piétement d'angle à fût galbé et sabots en laiton. Miroir d'origine à entourage et fixation en bronze doré, fixé sur le plateau et décentré.

HAUT. 72 CM – PLATEAU : 95 X 45 CM – MIROIR : DIAM. 45 CM

4 000/5 000 €



280

282 GIO PONTI (1891-1979)

Coiffeuse en bois de placage clair à caisson quadrangulaire ouvrant en façade par deux tiroirs. Piétement d'angle à fût galbé et sabots en laiton. Miroir d'origine à entourage et fixation en bronze doré, fixé sur le plateau et décentré.

HAUT. 72 CM – PLATEAU : 95 X 45 CM – MIROIR : DIAM. 45 CM

4 000/5 000 €



281

282

283 **PIERO FORNASETTI**
(1912-1988)

Suite de quatre chaises (circa 1954) à piètement en métal laqué noir à jambes galbées, fuselées. Fond de siège et de dossier bandeau galbé en bois lamellé à décor de scène animée, recto, verso et de bouquet de fleurs en report de sérigraphie en couleurs sur fond noir (petits et éclats de peinture).

Étiquettes d'origine, or.
HAUT. 91 CM - LARG. 41 CM
PROF. 40 CM 8 000/10 000 €



284 PIERO FORNASETTI (1912-1988)

Suite de six chaises (circa 1954) à piètement en bois laqué noir à jambes galbées, fuselées. Fond de siège et de dossier bandeau galbé en bois lamellé à décor de scène animée, recto, verso et de bouquet de fleurs en report de sérigraphie en couleurs sur fond noir.

Étiquettes d'origine, blanches.

HAUT. 94 CM – LARG. 40,5 CM – PROF. 40 CM

12 000/15 000 €

Voir la reproduction page ci-contre.

285 ROGER LE BIHAN (ÉDITEUR)

Table basse à structure en métal laqué noir à piètement fuselé. Plateau à dalle de verre transparent. Sabots et pastilles d'attache en laiton doré.

HAUT. 38 CM – PLATEAU : 105 X 45 CM

300/400 €

BIBLIOGRAPHIE :

Madeline Fuchs, « Chambres à coucher », Charles Massin éditeur, Paris, 1968, modèle référencé et reproduit in situ sur deux documents d'époque, p. 76.



285



284



286

286 GIO PONTI (1891-1979)
Meuble à hauteur d'appui à caisson quadrangulaire suspendu en placage de bois fruitier ouvrant en façade par deux portes pleines à panneaux pleins cannelée. Piètement à supports latéraux à double attache en bois noirci profilé et support à double traverse horizontale (sautes de placage et taches sur le plateau).

HAUT. 110 CM – LARG. 105 CM
PROF. 38 CM 5 000/6 000 €

HISTORIQUE :
Selon une tradition orale, ce meuble ainsi que les trois suivants auraient été initialement exécutés par l'artiste pour la résidence de l'ambassadeur d'Italie à Bruxelles (Belgique).



288

288 GIO PONTI (1891-1979)
Table à plateau rectangulaire (mauvais état sans recouvrement). Piètement à supports latéraux en X en acajou à corps profilés et bandeau d'entretoise en découpe.

HAUT. 78 CM – PLATEAU : 75 X 166 CM
5 000/6 000 €

HISTORIQUE :
Selon une tradition orale, ce meuble aurait été initialement exécuté par l'artiste pour la résidence de l'ambassadeur d'Italie à Bruxelles (Belgique).

289 GIO PONTI (1891-1979)
Enfilade à caisson quadrangulaire suspendu en placage de bois fruitier à deux casiers juxtaposés ouvrant chacun par deux portes pleines à panneaux pleins, cannelée, à gauche, et une rangée de quatre tiroirs superposés à droite à prise en bois profilé. Piètement à supports latéraux à double attache en bois noirci profilé et double traverse horizontale (sautes de placage et légers manques).

HAUT. 93 CM – LONG. 202 CM – PROF. 52 CM 5 000/6 000 €

HISTORIQUE :
Selon une tradition orale, ce meuble aurait été initialement exécuté par l'artiste pour la résidence de l'ambassadeur d'Italie à Bruxelles (Belgique).

287 GIO PONTI (1891-1979)
Meuble de rangement formant secrétaire à caisson quadrangulaire suspendu ouvrant au centre par un abattant surmonté d'une niche ouverte et par deux casiers latéraux à portes à panneau plein à surface cannelée. Épaisse ceinture à façade en biais, en retrait ouvrant par trois tiroirs. Piètement à supports latéraux à double attache en bois noirci profilé et support à double traverse horizontale (sautes de placage et taches sur le plateau).

HAUT. 140 CM – LARG. 140 CM
PROF. 45 CM 5 000/6 000 €

HISTORIQUE :
Selon une tradition orale, ce meuble aurait été initialement exécuté par l'artiste pour la résidence de l'ambassadeur d'Italie à Bruxelles (Belgique).



287



289



290 VASSIL IVANOF (1897-1973)
Vase en grès à corps cylindrique renflé et à goulot fermé. Émail rouge sang-de-bœuf en épaisse coulées sur fond de terre crue. Émail intérieur blanc laiteux.
Signature manuscrite.
HAUT. 19 CM 300/350 €

292 VASSIL IVANOF (1897-1973)
Vase en grès à corps conique aplati à deux ouvertures. Couverte à l'oxyde sur fond de terre vernissée (scories de cuisson visibles).
Signature manuscrite.
HAUT. 35 CM 1 000/1 200 €

291 VASSIL IVANOF (1897-1973)
« FIGURE AGENOUILLÉE ».
Sculpture en terre chamotée partiellement vernissée.
Signature manuscrite.
HAUT. 19 CM 1 200/1 500 €

293 RENÉ JEAN CAILLETTE (NÉ EN 1919) & CHARRON (ÉDITEUR)
Bureau en placage d'acajou à plateau rectangulaire sur hausse à étagère. Caisson latéral ouvrant à droite par trois tiroirs. Façade avant à étagères et casiers ouverts.
Signée sur une étiquette d'origine.
HAUT. 76 CM – PLATEAU : 120 X 60 CM 1 000/1 200 €



293



294

294 CHARLOTTE PERRIAND (1903-1999)
Paire de fauteuils bas en bois naturel ciré à montants latéraux et piétement d'angle en fûts cylindriques, effilés et barres latérales, avant et arrière, d'entretoise. Dossier fixe incliné et fond de siège paillés d'origine.
HAUT. 81 CM – LARG. 56 CM – PROF. 65 CM 1 500/2 000 €

BIBLIOGRAPHIE :
Patrick Favardin « Les années 50 », Édition du Chêne, Paris 1999, modèle référencé et reproduit p. 54.

295 ILMARI TAPIOVARA (1914-1999)
Table basse en bois naturel vernissé à plateau rectangulaire à deux lattes accolées sur piétement en bois vernissé noir à fûts cylindriques et barres latérales de support. Éditeur Laukaan Puu.
HAUT. 48 CM – PLATEAU : 68 X 120 CM 600/800 €



295



296

296 ALFRED HENDRICKX

Paire de fauteuils bas (1952) à dossier et fond de siège, plats et inclinés recouvert de tissu rouge (usagé). Structure à supports latéraux en bois vernissé noir et accotoirs détachés à manchettes profilées en épis. Traverse arrière fixe.

HAUT. CM – LARG. CM – PROF. CM

1 500/2 000 €

BIBLIOGRAPHIE :

Mil De Kooning, Fredie Floré, Iwan Strauven : « Het Fifties-meubel in België », Meubel 1500-2000, modèle référencé et reproduit p. 53.

297 TRAVAIL FRANÇAIS MODERNE CONTEMPORAIN

Table basse à structure en fer forgé à piétement latéral en X et barre d'entretoise façon cordelière. Dalle de verre ovalisée à surface granitée.

HAUT. 39 CM – PLATEAU : 100 X 55 CM

1 000/1 200 €



297

298 MATHIEU MATÉGOT (1910-2001)

Table roulante à structure en fer rond, noirci, et deux plateaux en tôle perforée, celui du dessus laqué jaune à plaque de verre transparent, celui du dessous, laqué noir à rangements latéraux pour journaux.

HAUT. 75 CM – PLATEAU 70 X 57 CM

800/1 000 €

299 COLETTE GUEDEN (1905-1901)

Buste de « Jeune femme à la queue de cheval ». Épreuve en terre blanche émaillée (petit manque).

HAUT. 44 CM

1 000/1 200 €



299

300 GEORGES JOUVE (1910-1964)

Cendrier « Feuille » en céramique. Émail vert nuancé (sauts d'émail).

Signature monogramme à l'oxyde sous la base.

HAUT. 8,5 CM – LONG. 24 CM

500/600 €

301 GEORGES JOUVE (1910-1964)

Cendrier « Feuille » en céramique. Émail vert nuancé (sauts d'émail).

Signature monogramme à l'oxyde sous la base.

HAUT. 6,5 CM – LONG. 19 CM

500/600 €

302 GEORGES JOUVE (1910-1964)

Repose-pipe, cendrier, en céramique. Épreuve de forme libre à corps ovalisé à encoches en bordure. Émail velouté uni, jaune vif.

Signé et signature monogramme en creux sous couverte.

HAUT. 8 CM – CORPS : 20 X 15 CM

1 000/1 200 €



302

301

300



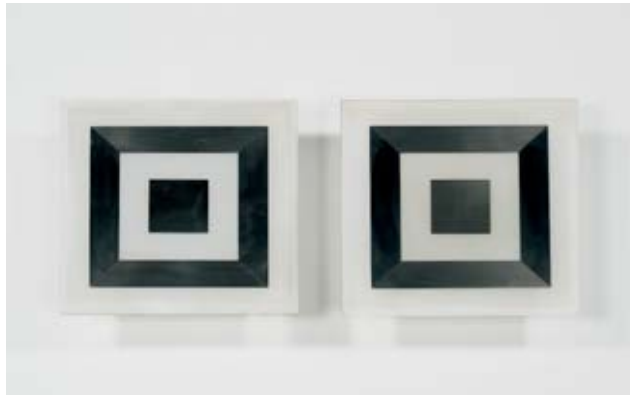
303

303 GEORGES JOUVE (1910-1964)

Pichet « Tête de femme » en céramique à anse détachée latérale. Émail brillant noir et gris marron sur fond de striures figurant la chevelure (accidents et réparations). Signé et signature monogramme sous la base.

HAUT. 28 CM

2 000/3 000 €



304

- 304 JEAN PERZEL (1892-1986)**
 Paire d'appiques murales en verre dépoli à dalle carrée et ornementation de bandeau en acier brossé.
 Signée du cachet de l'atelier.
 CÔTÉS : 40 X 40 CM 600/800 €

- 305 TRAVAIL FRANÇAIS 1960-1980**
 Paire d'appiques directionnelles à cache-ampoule en tôle laquée blanc à perforation sur platine de fixation ronde à rotule articulée.
 HAUT. 25 CM 100/120 €

- 306 EERO SAARINEN (1910-1961) & KNOLL INT.**
 Mobilier de salle à manger « modèle Tulipe » en fonte d'aluminium et plastique moulé blanc, se composant d'une table à plateau rond en bois et d'une suite quatre chaises « tulipe » et quatre fauteuils (accident).
 TABLE : HAUT. 70 CM – DIAM. 106 CM
 CHAISE : HAUT. 80 CM – LARG. 50 CM – PROF. 43 CM
 FAUTEUIL : HAUT. 80 CM – LARG. 65 CM – PROF. 48 CM
 2 000/2 500 €

BIBLIOGRAPHIE :
 Charlotte et Peter Fiell, « 1 000 Chairs », Édition Taschen, Cologne 2000, modèle reproduit p. 319.



306



307

- 307 TRAVAIL ITALIEN MODERNE CONTEMPORAIN**
 Table basse à plateau incurvé et bordure d'encadrement en cornière de bronze. Fond à décor abstrait en mosaïque de verre de couleur et plaquettes de céramique, multicolore. Piétement d'angle en métal tubulaire cylindrique.
 HAUT. 46 CM – PLATEAU : 160 X 80 CM
 3 000/4 000 €

- 308 TRAVAIL FRANÇAIS 1970-1980**
 Table basse rectangulaire en fibre de verre rouge lie-de-vin sur socle en retrait.
 HAUT. 37 CM – PLATEAU : 128 X 68 CM 800/1 000 €



309

- 309 JEAN BORIS-LACROIX (1902-1984, ATTRIBUÉ À)**
 Lampadaire à support en métal carré, noirci. Deux cache-ampoules cylindriques en tôle noircie sur platine rectangulaire en tôle, rayée noir et blanc.
 HAUT. 165 CM 1 500/1 800 €



308



310

**310 CHARLES EAMES (1907-1978)
ET RAY EAMES (1912-1988)
& HERMAN MILLER (ÉDITEUR)**

Fauteuil de repos, modèle « 670 » à coquille et repose-tête en bois thermoformé gainé de cuir noir. Piétement à cinq patins en étoile en métal noirci.

HAUT. 82 CM - LARG. 65 CM - PROF. 70 CM 2 000/2 500 €

BIBLIOGRAPHIE :

Charlotte et Peter Fiell, « 1 000 chaises » Taschen édition, Cologne 2000, modèle référencé et reproduit p. 337.



311

311 RAPHAËL (1912-2000)

Fauteuil de bureau (1973) à structure et piétement en lames d'acier brossé sur base en U. Fond de siège et dossier gainés de cuir beige, d'origine (usagé). Accotoirs détachés à manchette cuir.

HAUT. 75 CM - LARG. 60 CM - PROF. 45 CM 800/1 000 €

BIBLIOGRAPHIE :

Guy Bloch-Champfort, « Raphaël décorateur », Les Éditions de l'amateur », Paris, 2002, modèle référencé in situ dans le bureau du directeur général des P. T. T., et reproduit p. 191.



312

312 D. JACQUES

Bibliothèque de salon, à six montants en métal tubulaire de section carrée, en acier brossé, à étagères en épaisses dalles de verre (onze tablettes) et cinq casiers cubiques, amovibles, en bois recouvert de laque cellulosique noire.

HAUT. 190 CM - LARG. 326 CM - PROF. 46 CM

2 000/2 500 €

PROVENANCE :

Une photocopie de la facture d'origine, datée du 4 août 1977 émise par D. Jacques, décorateur-ébéniste, 5 rue de la Roquette, Paris 11^e, sera remise à l'acquéreur.

313 D. JACQUES

Bar d'appartement à deux casiers cubiques juxtaposés faisant suite au lot précédent en bois recouvert de laque cellulosique, noire, l'un par une porte pleine sur un mini-réfrigérateur encastré (sans garantie de marche), l'autre ouvrant sur le dessus par un abattant sur casier à bouteilles et base à porte pleine frontale. Socle en retrait à entourage en baguettes d'acier brossé.

HAUT. 87 CM - LARG. 107 CM - PROF. 47 CM

500/600 €



315

- 314 PIERRE GUARICHE (1926-1995)
& STEINER (ÉDITEUR)**
Suite de quatre chaises coquille à dossier et fond de siège recouverts de lainage d'origine, orange (usagés). Piétement en bois naturel à fûts profilés. Plaquette métallique d'origine au nom de l'éditeur.
HAUT. 75 CM – LARG. 52 CM – PROF. 36 CM

400/500 €

- 315 TRAVAIL ITALIEN FIN DU XX^e SIÈCLE**
Lampadaire de parquet à éclairage indirect, fût conique en bois, à surface pelliculée, noire, ornementé d'un serpent, blanc. Plaque de verre ronde sur bague de fixation triangulaire en métal chromé.
HAUT. 185 CM

1 000/1 200 €

- 316 KAZUHIDE TAKAHAMA
KNOLL (ÉDITEUR)**
Canapé modèle « Suzanne » deux places à dossier en épais boudin arrondi recouvert de tissu d'origine rouge (usagé). Bague d'encadrement en retrait en métal et piétement patin.
HAUT. 67 CM – LONG. 150 CM – PROF. 85 CM

1 200/1 500 €



316



317

- 317 PETER STEFFRNEV**
Totem (1997). Sculpture de forme libre en ondulation en bois laqué noir et stratifié beige et blanc.
Signatures manuscrites sous la base et sur le haut.
HAUT. 230 CM – BASE : 85 X 44 CM

2 500/3 000 €

- 318 PHILIPPE STARCK (NÉ EN 1949)**
Suite de quatre fauteuils, modèle « von Vogelsang » en métal tubulaire laqué gris. Dossier formant accotoir en arc de cercle. Fond de siège en tôle perforée.
HAUT. 71 CM – LARG. 55 CM – PROF. 50 CM

800/1 000 €

CONDITIONS DE VENTE ET ENCHÈRES

La vente est soumise à la législation française et aux conditions de vente figurant dans ce catalogue, elle est faite au comptant et conduite en Euros (€).

ESTIMATIONS

Le prix de vente estimé figure à côté de chaque lot dans le catalogue, il ne comprend ni les frais à la charge de l'acheteur, ni la TVA.

FRAIS À LA CHARGE DE L'ACHETEUR

Les acquéreurs paieront en sus du prix de l'adjudication « prix marteau », les frais suivants, dégressifs par tranche et par lot :

Jusqu'à 100 000 € : 17,5 % + TVA soit 20,93 % TTC.

Au-delà de 100 000 € : 12 % + TVA soit 14,35 % TTC.

Les lots dont le numéro est précédé par le symbole *f* sont soumis à des frais additionnels de 5,5 % HT soit 6,578 % TTC du prix de l'adjudication. Les lots dont le numéro est précédé par le symbole *•* sont soumis à des frais additionnels de 19,6% HT soit 23,44 % TTC du prix de l'adjudication. Dans certains cas, ces frais additionnels pourraient faire l'objet d'un remboursement à l'acheteur. Pour de plus amples renseignements, nous vous remercions de bien vouloir contacter notre service caisse au +33 1 53 30 30 35.

GARANTIES

Les indications figurant au catalogue sont établies par Tajan et l'expert du lot avec la diligence requise par une société de ventes volontaires de meubles aux enchères publiques, sous réserve des rectifications éventuelles annoncées au moment de la présentation de l'objet et portées au Procès-Verbal de la vente. Ces informations, y compris les indications de dimension figurant dans le catalogue ne sont fournies qu'à titre indicatif et ne sauraient engager la responsabilité de Tajan. Une exposition préalable est organisée et ouverte au public et n'est soumise à aucun droit d'entrée, permettant aux acquéreurs de se rendre compte de l'état et dimensions exactes des biens mis en vente, il ne sera admis aucune réclamation une fois l'adjudication prononcée.

Pour tous les objets, dont le montant de l'estimation basse dépasse 1 000 € figurant dans le catalogue de vente, un rapport de conditions sur l'état de conservation des lots pourra être communiqué sur demande. Les informations y figurant sont fournies gracieusement et à titre indicatif uniquement. Celles-ci ne sauraient engager en aucune manière la responsabilité de Tajan. Par ailleurs, aucune réclamation à propos des restaurations d'usage, retouches ou ré-entoilage ne sera possible.

PARTICIPATION À LA VENTE

Pour participer à la vente, il sera demandé à toute personne qui souhaite participer à une vente organisée chez Tajan pour la première fois ou n'ayant pas participé récemment à une vente Tajan de fournir des références bancaires. Il sera également nécessaire de fournir une pièce d'identité.

ORDRE D'ACHAT ET ENCHÈRES PAR TÉLÉPHONE

Les ordres d'achat sont un service gracieux rendu au client. En aucun cas Tajan ne pourra être tenu responsable de tout problème d'exécution desdits ordres.

Si vous souhaitez faire une offre d'achat par écrit ou enchérir par téléphone, vous devez utiliser le formulaire prévu à cet effet en fin de catalogue. Celui-ci doit nous parvenir au plus tard 2 jours ouvrés avant la vente accompagné de vos coordonnées bancaires, ainsi qu'une copie d'une pièce d'identité.

Dans le cas de plusieurs offres d'achat de montant égal, la première offre reçue par Tajan l'emporte sur les autres.

Les enchères par téléphone sont un service gracieux rendu aux clients qui ne peuvent se déplacer. En aucun cas Tajan ne pourra être tenue responsable d'un problème de liaison téléphonique. Par ailleurs, Tajan se réserve le droit d'enregistrer toute communication téléphonique durant la vente.

Dans ces deux cas, les ordres doivent être données en Euros.

ENCHÈRES

Les enchères suivent l'ordre des numéros au catalogue.

Tajan est libre de fixer l'ordre de progression des enchères et les enchérisseurs sont tenus de s'y conformer.

Le plus offrant et dernier enchérisseur sera l'adjudicataire.

En cas de double enchère reconnue effective par Tajan, l'objet sera remis en vente, tous les amateurs présents pouvant concourir à cette deuxième mise en adjudication.

Toute personne qui enchérit durant la vente est réputée le faire à titre personnel et en assume la pleine responsabilité, à moins d'avoir préalablement fait enregistrer par Tajan un mandat régulier précisant que l'enchère est réalisée au profit d'un tiers.

La vente aura lieu en Euros (€). Un panneau convertisseur de devises sera mis à la disposition des enchérisseurs durant la vente. Les informations y figurant sont fournies à titre indicatif seulement. Des erreurs peuvent survenir dans l'utilisation de ce système et Tajan n'est en aucun cas responsable pour ces informations. Seules les informations fournies par le commissaire priseur habilité en Euros font foi.

PAIEMENT

Les achats sont payables comptant, sur le lieu de la vente ou au service Caisse de la société Tajan, 37 rue des Mathurins 75008 Paris.

Les achats ne peuvent être retirés qu'après paiement de l'intégralité des sommes dues. En cas de paiement par chèque ou par virement, la délivrance des objets pourra être différée jusqu'à l'encaissement. Dès l'adjudication, l'objet sera sous l'entière responsabilité de l'adjudicataire. L'acquéreur sera lui-même chargé de faire assurer ses acquisitions. Tajan décline toute responsabilité quant aux dommages que l'objet pourrait encourir, et ceci dès l'adjudication prononcée.

Le paiement peut être effectué :

Par chèque en Euros

Par carte bleue, Visa, American Express

En espèces, en Euros, dans certaines limites et notamment :

3 000 € pour les personnes physiques résident français.

Par virement bancaire en Euros sur le compte :

4079 8000 0111 4095 0000 156 - TAJAN SA
BANQUE OBC

57 AVENUE D'IÉNA, 75116 PARIS, FRANCE

CODE BANQUE : 4.798

CODE GUICHET : 00001

CODE SWIFT : OBCBFRPP

IBAN : FR 76

DÉFAUT DE PAIEMENT

Conformément à l'article 14 de la loi n° 2000-642 du 10 juillet 2000, à défaut de paiement par l'adjudicataire, après mise en demeure restée infructueuse, à la demande du vendeur, le lot sera remis en vente sur folle enchère de l'adjudicataire défaillant. Dans ce cas, Tajan réclamera à l'adjudicataire défaillant de percevoir de sa part la différence entre le prix global initial et le prix global sur folle enchère pour le cas où ce dernier serait inférieur.

Dans certains cas, l'Etat Français peut exercer un droit de préemption sur les œuvres d'art ou les documents privés mis en vente publique. L'Etat se substitue alors au dernier enchérisseur. Dans un tel cas, le représentant de l'Etat fait la déclaration de préemption à Tajan une fois prononcée l'adjudication de l'œuvre mise en vente et il en est fait mention dans le procès verbal. La décision de préemption doit ensuite être confirmée dans un délai de quinze jours. Tajan n'est en aucun cas responsable des décisions administratives de préemption pouvant être prises.

RETRAIT DES ACHATS

Pour toute information concernant le lieu de retrait de leurs objets, les acheteurs sont invités à téléphoner au +33 1 53 30 30 04

Il est vivement demandé aux adjudicataires de procéder à un enlèvement le plus rapide possible de leurs achats, afin de limiter les frais de stockage pouvant être à leur charge. L'entreposage des lots ne saurait engager en aucune façon la responsabilité de Tajan.

Sauf accord écrit préalable, chaque lot adjugé sera livré à la société Les Transports Monin. Cette entreprise pourra, sur devis préalablement approuvé, assurer l'expédition des achats. Les 8 premiers jours de stockage suivant la vente seront gratuits. Au-delà, la société Monin facturera des frais d'entreposage et d'assurance à l'adjudicataire.

TERMS OF SALE AND BIDDING

The sale is governed by French Law and the terms of sale presented in this catalogue. The sale is made upon the condition of immediate payment and is executed in Euros (€). The present document is a translation of the French version of these terms of sale. In the event of a dispute, the French language version of these terms will be considered as the valid terms.

ESTIMATES

The estimate appearing beside each lot does not include the buyer's premium, other expenses as defined herein or VAT.

BUYER'S PREMIUM

In addition to the hammer price, the purchaser will pay a Buyer's Premium for each lot as follows:

For the consideration up to € 100 000:
17.5% + VAT, ie 20.93% tax included.

For the amount of the consideration exceeding € 100 000:
12% + VAT, ie 14.35% tax included.

EXCEPTIONS

Lots marked with the *f* symbol will be subject to an additional charge of 5.5% (excluding VAT), ie 6.578% tax included, of the hammer price,

Lots marked with the *•* symbol will be subject to an additional charge of 19.6% (excluding VAT), ie 23.44% tax included, of the hammer price.

In certain circumstances, these additional expenses may be reimbursed to the purchaser. For more information, please contact our cashier on +33 1 53 30 30 35.

WARRANTIES

The representations made in the catalogue are made by Tajan and the designated expert for the lot to the standards required for a French auction house and subject to corrections and amendments which may be made by the accredited auctioneer at the time of the sale. This information, including the dimensions stated in the catalogue are stated for information purposes only and Tajan's responsibility may not be engaged for any difference. Pre-auction viewings are open to the public free of charge to enable potential purchasers to examine the state and exact dimensions of any work offered for sale. No claim may be made once the auctioneer's hammer has fallen.

A condition report is available on request for all lots presented in the catalogue and for which the low estimate exceeds € 1 000. This report may be provided free of charge and for information purposes only. Tajan offers no warranty for the information contained therein. Furthermore, no claim may be made for any usual restoration, reworking, or remounting.

BIDDING

In order to participate in the sale, new clients or those who have not recently purchased an item in a Tajan sale will be required to present a bank reference and identity papers.

ABSENTEE BIDS AND TELEPHONE BIDS

Absentee bids are a service provided free of charge to our clients. Tajan accepts no liability for any problem in the execution of such orders.

If you wish to make an absentee bid in writing, or participate by telephone, please use the form provided at the end of this catalogue. The form must reach Tajan no later than two days before the date of the sale, together with your bank references and copy of your proof of identity.

If Tajan receives absentee bids for the same amount, the first such bid received will prevail.

Telephone bids are a service provided free of charge to our clients. Tajan accepts no liability for any problem in the execution of such orders, including any problem resulting from the connection. Furthermore, Tajan reserves the right to record any telephone conversation made during the sale.

In both of the above cases, the bids must be made in Euros.

BIDDING

The auction will be carried out following the order of the lot numbers as they are presented in the catalogue.

Tajan is free to set the increment of each bid, and all bidders must adhere to this process. The highest and last bidder will be the prevailing bidder.

In the event of a double bid duly recognized as such by Tajan, the lot will be put back to sale and all bidders will be entitled to continue bidding.

Any person making a bid at the sale is deemed to be doing so in his own name and assumes full responsibility for his bids, unless he has registered himself as an agent with Tajan, prior to the sale and in a manner acceptable to Tajan.

The sale is carried out in Euros. As a service to the bidders, a currency conversion panel will be shown during the auction. The currency rates shown are indicative only. Errors or discrepancies may occur and in no event is Tajan responsible for the information shown on this panel. The only valid information is the euro price as stated by the auctioneer.

PAYMENT

Buyers are expected to pay for purchases immediately after the auction at the cashier's department, Tajan 37 rue des Mathurins, 75008 Paris, France.

Possession of purchases may only be made after full payment of all sums due. Should payment be made by cheque or wire transfer, the release of lots may be delayed until the amount is credited on Tajan's account. Once the hammer falls, the lot becomes the responsibility of the purchaser who will be required to insure it. From this moment, Tajan will no longer be responsible for any damage which the lot could suffer.

Payment may be made:

By cheque in Euros

By credit card, Carte Bleue, Visa, American Express

In cash, subject to certain limits and notably, € 3 000 for individuals resident in France

By wire transfer to:
4079 8000 0111 4095 0000 156 - TAJAN SA
BANQUE OBC
57 AVENUE D'ÎÉNA, 75116 PARIS, FRANCE
CODE BANQUE: 4.798
CODE GUICHET: 00001
CODE SWIFT: OBCBFRPP
IBAN: FR 76

NON-PAYMENT

In accordance with Article 14 of Law # 2000-642, in the event of the buyer failing to pay and after a notice and demand for payment having been made by Tajan and ignored by the buyer, the lot will be represented for sale without the consent of the buyer. In such a case, Tajan will claim any difference between the original purchase price and the resale price from the buyer who failed to pay.

PRE-EMPTION

In certain cases the French State is entitled to use a pre-emption right to acquire works of art or documents presented in an auction. In such a case the State substitutes itself for the final bidder and becomes the purchaser of the work. In such a case, the representative of the State announces the exercise of a pre-emption right once the hammer falls and this will be duly recorded in the official sale records. The decision of the French state to pre-empt must be confirmed within 15 days of the auction. Tajan may not be held responsible for any administrative decision taken by the French State regarding the use of its pre-emption right.

DELIVERY

For any confirmation concerning the withdrawal of a purchase, buyers may call Tajan on + 33 1 53 30 30 04.

Tajan strongly recommends that the purchaser of any lots takes possession of their purchases as soon as possible in order to limit their storage costs. Tajan is not responsible for any risks associated with such storage.

Unless agreed in writing before the auction, all sold lots will be delivered to Transports Monin. No charge will be made for the first eight days of storage. Thereafter, Transports Monin will invoice storage and insurance costs to the purchaser.

VENTE GAROUSTE ET BONETTI

MARDI 17 MAI 2005 - 20 HEURES - ESPACE TAJAN



GAROUSTE ET BONETTI
PAIRE DE CHAISES - BARBARE -
ÉDITION NÉOTU.
114 X 47 X 45 CM

CONTACTER SABRINA DOLLA
+33 (0)1 53 30 30 64 - dolla-s@tajan.com

ART ABSTRAIT ET CONTEMPORAIN

JEUDI 19 MAI 2005 - 20 HEURES - ESPACE TAJAN



LYNN CHADWICK (1914-2003)
MAQUETTE I SITTING COUPLE ON BENCH, 1984.
BRONZE À PATINE NOIRE, ÉPREUVE D'ARTISTE DATÉE SOUS LE BANC.
29,3 X 41,9 CM

CONTACTER JULIE CECCALDI
+33 (0)1 53 30 30 55 - ceccaldi-j@tajan.com